

**MON
CAHIER
D'EUROPE**

BRATISLAVA

RIGA ROME

HELSINKI

BUDA
PEST

PRAGUE

Sofia
AMSTERDAM

STOCKHOLM

LJUBLJANA

LISBONNE

TALLINN

LUXEMBOURG

NICOSIE
MADRID

BERLIN

LA VALETTE
VIENNE

DUBLIN

ATHENES

COPENHAGUE

PARIS

BRUXELLES
VILNIUS
LONDRES
BUCAREST

V.A.R.S.O.V.I.E



13/15 ANS

ministère
éducation
nationale



L'ÉDITO

La France assure la présidence de l'Union européenne du 1^{er} juillet au 31 décembre 2008. Pour tous les jeunes Français, cette période est l'occasion de mieux connaître l'Europe car il va de soi qu'aujourd'hui leur espace de vie est européen.

C'est pourquoi, l'Éducation nationale a tenu à offrir aux jeunes de 13 à 15 ans la possibilité d'approfondir les connaissances acquises au cours de l'année tout en découvrant la diversité et la richesse des vingt-sept États membres.

En effet, avec ce cahier d'Europe, c'est un voyage à travers la culture et le patrimoine européens qui se dessine pour mieux connaître les traditions, les modes de vie et les langues de l'Union européenne ainsi que son fonctionnement actuel et l'histoire de sa construction.

En cette période de Présidence française de l'Union européenne, il me tient à cœur de souligner que l'Europe ne saurait être qu'une affaire de spécialistes. Elle est au contraire l'affaire de tous et, en particulier, des jeunes qui sont les premiers concernés par la poursuite de l'aventure communautaire puisqu'il leur reviendra demain d'en imaginer et d'en construire l'avenir.

Bonnes vacances européennes à tous !

Xavier DARCOS, ministre de l'Éducation nationale



Information aux parents

Le cahier « Les euro-reporters » propose aux collégiens de 13 à 15 ans un voyage à travers les vingt-sept pays de l'Union européenne.

En suivant Marianne et Alexandre, les collégiens vont revoir les grandes étapes de la construction européenne, mieux appréhender l'Europe actuelle, celle du développement durable et de la mobilité, celle de la diversité des paysages, des climats et des langues et se replonger dans une histoire et une mémoire communes, lisibles dans une Europe des lettres, de la culture et des arts. Ainsi, au fil des pages et des pays visités, le futur citoyen de l'Union européenne consolidera ses repères culturels sur l'Europe.

Les exercices proposés dans ce cahier permettent aux collégiens de réviser des connaissances et de remobiliser des compétences dans les domaines des mathématiques et des sciences, du français, de l'histoire et de la géographie, des langues vivantes et des arts. Construites principalement autour des connaissances et compétences du socle commun, les questions posées s'appuient sur l'ensemble des programmes d'enseignement du collège.

Les niveaux de difficulté, signalés par un nombre d'étoiles croissant, permettent à tous d'investir ce cahier de vacances. Donnés à titre indicatif, ils ne constituent nullement un moyen d'évaluer votre enfant.

Les corrigés qui se trouvent en fin de cahier permettront aux collégiens de vérifier leurs réponses qu'ils auront notées sur une feuille séparée.



Sur le quai du train à la gare du Nord, à Paris, Marianne et Alexandre, les lauréats du concours « À l'école de l'Europe », sont encore émerveillés par leur récompense décernée au Parlement européen. Ils vont réaliser un reportage sur les spécificités de chacun des vingt-sept pays de l'Union européenne et pourront relayer leurs articles grâce à un ordinateur portable. Découvre avec nos euro-reporters la diversité et la richesse de chaque pays !

L'Union européenne

Depuis janvier 2007, l'**Union européenne** (UE) compte vingt-sept États membres. Elle est une union sans cesse plus étroite d'États européens qui a pour objectif d'approfondir **les relations politiques, économiques, sociales et culturelles** entre les peuples européens et de **sauvegarder la paix**.

Le sais-tu ?

La « Journée de l'Europe » est célébrée le 9 mai, en souvenir de la **déclaration Schuman** de 1950, véritable point de départ de la construction européenne.

1 ** À partir des informations fournies dans la légende de la carte, explique en quelques lignes l'histoire de la construction européenne en précisant dans ton texte :

- a- Quels sont les pays fondateurs de l'UE (date) ?
- b- Comment, géographiquement, l'UE s'est élargie (procède en regroupant chronologiquement les adhésions) ?
- c- Dans quelle partie de l'Europe se situe l'arrivée des derniers pays membres ?

CONSTRUCTION EUROPÉENNE LES ÉTAPES :

- 1957
- 1973
- 1981
- 1986
- 1995
- 2004
- 2007



L'Union européenne a ses propres institutions et instances communautaires. Trois institutions assurent la cohérence, l'efficacité et la continuité de ses politiques et de ses actions. Il s'agit :

- **du Conseil de l'Union européenne** qui réunit les ministres. Les chefs d'État ou de gouvernement des États membres se réunissent jusqu'à quatre fois par an en Conseil européen ; ces « sommets » servent à définir les grandes orientations politiques de l'Union ;

- **de la Commission européenne**. Elle a pour mission de promouvoir l'intérêt général de l'UE. Elle propose les lois européennes selon les décisions du Conseil européen ;

- **du Parlement européen**, élu au suffrage universel direct par les citoyens. Il est composé de 785 députés européens qui participent à l'élaboration des lois et du budget de la communauté. Ils exercent aussi un contrôle politique des autres institutions européennes.

Le Parlement européen siège à Strasbourg, ses commissions se tiennent à Bruxelles et son secrétariat général est installé à Luxembourg. Les prochaines élections européennes se dérouleront en juin 2009.

La Cour de justice, la Cour des comptes, le Comité économique et social européen, le Comité des régions, le Médiateur européen sont d'autres institutions et organes européens qui complètent le dispositif institutionnel.

« Ne confondez pas Conseil de l'Union européenne et Conseil de l'Europe ! »

Attention à bien distinguer le Conseil de l'Union européenne et le Conseil de l'Europe !

Créé le 5 mai 1949, le **Conseil de l'Europe est une institution paneuropéenne distincte de l'Union européenne**. Il réunit les démocraties d'Europe : quarante-sept pays membres représentant environ 800 millions de personnes. Il se préoccupe en priorité de la protection des droits de l'homme, mais aussi des affaires sociales, d'éducation, de culture et d'environnement. Ses membres sont désignés par les gouvernements des pays membres. Le Conseil de l'Europe édicte des recommandations.



Le Conseil de l'Union européenne
à Bruxelles.



La Commission européenne
à Bruxelles.



Le Parlement européen
à Strasbourg.

Densité de population et Indice de Développement Humain dans l'Union européenne : faisons le point

Au cours de leur périple, Marianne et Alexandre vont prendre conscience de ce qui unit les vingt-sept pays de l'Union européenne. Ils verront aussi que ces vingt-sept pays peuvent avoir des caractéristiques très différentes. Ils décident donc, avant leur départ, de comparer la densité de population et l'Indice de Développement Humain de chaque pays.

L'IDH (Indice de Développement Humain) est un indice créé par le Programme des Nations Unies pour le Développement (PNUD) en 1990.

C'est un chiffre compris entre 0 et 1 qui est calculé à partir de trois indicateurs :

- la **santé/longévité** (mesurée par l'espérance de vie à la naissance) ;
- le **savoir** ou **niveau d'éducation** (mesuré par le taux d'alphabétisation des adultes et le taux de scolarisation) ;
- le **niveau de vie** (calculé à partir du produit intérieur brut par habitant).

1 * À l'aide des fiches-pays, relève la superficie et la population de chacun des pays de l'Union européenne. Calcule ensuite leur densité et indique-la dans le tableau. Dans la dernière case, calcule la densité moyenne de l'Union européenne. Attention, les chiffres ne sont pas donnés dans la même unité !

2 * Relève dans les fiches-pays la valeur de l'IDH de chacun des pays de l'Union européenne et note-les dans le tableau. Calcule à la fin la valeur moyenne de l'IDH dans l'Union européenne.

3 ** Pour conclure :

a. Quelle partie de l'Europe est la plus densément peuplée ?

b. Dans quelle partie de l'Union européenne se trouvent les pays qui ont le plus faible IDH ? Peux-tu leur trouver un point commun ?

c. Quelle peut être pour les pays de plus faible IDH la conséquence de leur adhésion à l'Union européenne ?



Pays

	Population en 2008 (en milliers)	Superficie (en km ²)	Densité en 2008 (en hab/km ²)	IDH en 2005
Allemagne				
Autriche				
Belgique				
Bulgarie				
Chypre				
Danemark				
Espagne				
Estonie				
Finlande				
France				
Grèce				
Hongrie				
Irlande				
Italie				
Lettonie				
Lituanie				
Luxembourg				
Malte				
Pays-Bas				
Pologne				
Portugal				
République tchèque				
Roumanie				
Royaume-Uni				
Slovaquie				
Slovénie				
Suède				
Moyenne				

LES EURO-REPORTERS



P.8 ÉPISE 1 → Belgique → Luxembourg → Pays-Bas → Danemark → Suède → Finlande

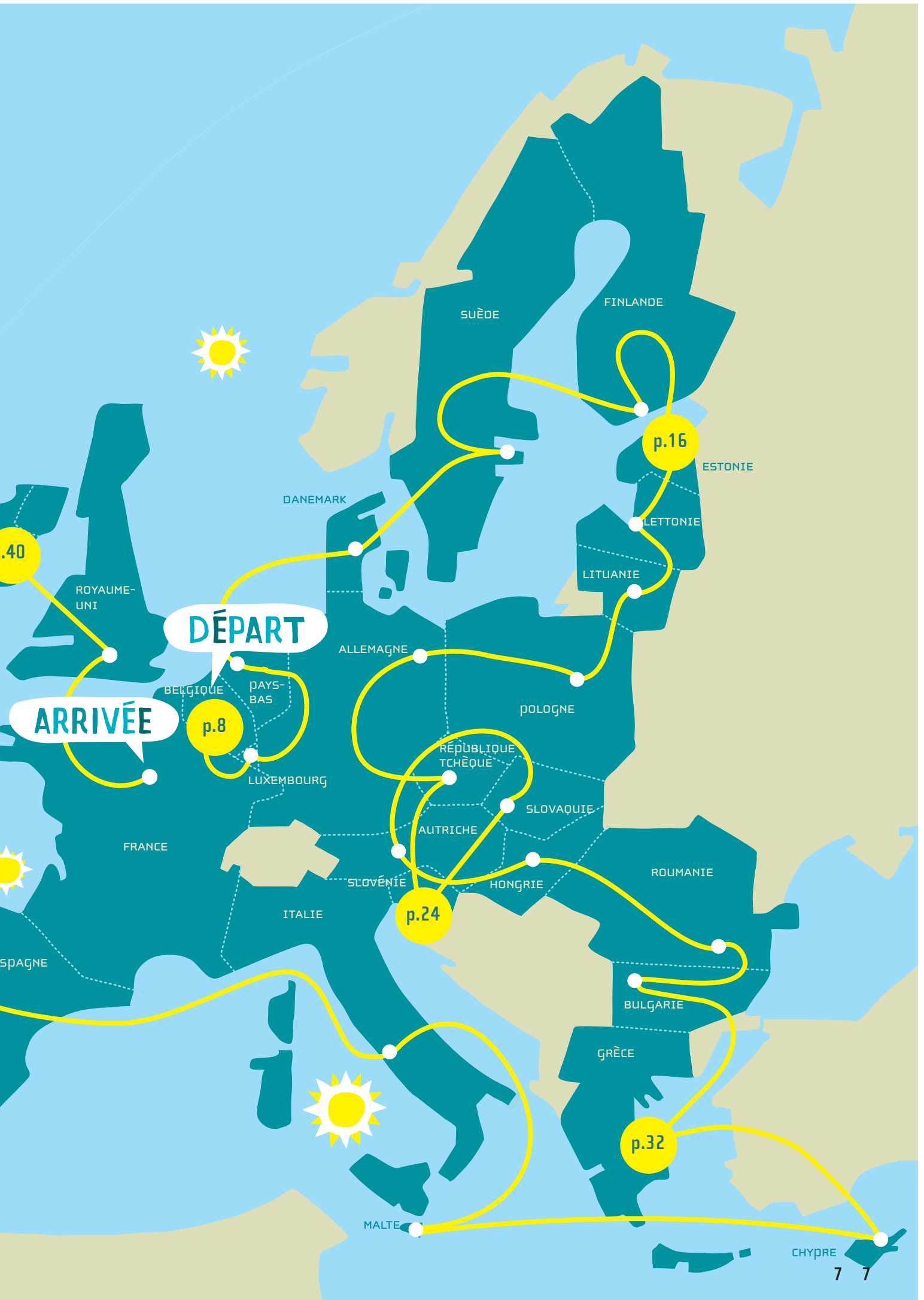
P.16 ÉPISE 2 → Estonie → Lettonie → Lituanie → Pologne → Allemagne → République tchèque

P.24 ÉPISE 3 → Slovénie → Slovaquie → Autriche → Hongrie → Roumanie → Bulgarie

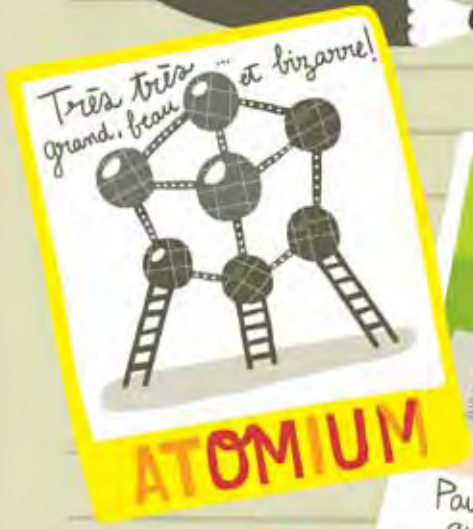
P.32 ÉPISE 4 → Grèce → Chypre → Malte → Italie → Espagne → Portugal

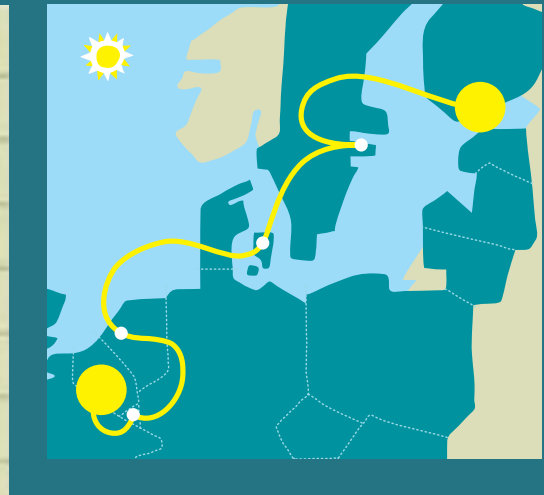
P.40 ÉPISE 5 → Irlande → Royaume-Uni → France





ÉPISODE 1





RESTAURANT

miam

MOUSSE AU FROMAGE
PORC AUX POMMES
BOULETTES DE VIANDE
SOUFFLÉ AU CITRON

TROP TROP BON!

ICE HOTEL

BRRR ... Gla, Gla, Gla ...



POUR LES GROSSES TÊTES EN MATHS

SUEDE

DANEMARK

BAGUE VIKING



clac!
clac!

No 1

400 MÈTRES

FINLANDE

HELSINKI

BELGIQUE	Capitale : Bruxelles	Langues officielles : <i>français, flamand, allemand</i>	Population : 10 510 000
Adhésion : 1957	Monnaie : Euro	Superficie : 30 518 km ²	IDH : 0,946

Bonjour et Goedendag et Guten Tag Bonjour
Au revoir et Tot ziens et Auf wiedersehen Au revoir

Bruxelles, une capitale en vert et bleu

Bruxelles est le siège de plusieurs institutions européennes (le Conseil de l'Union européenne, la Commission européenne, le Comité économique et social et le Comité des régions) et euro-atlantique comme l'Organisation du traité de l'Atlantique nord (OTAN).

La capitale belge s'inscrit, depuis quelques années déjà, dans une démarche de développement durable. Depuis 2006, Bruxelles s'est engagée dans la mise en œuvre d'un Agenda 21, selon le cadre fixé et adopté par 173 pays lors du Sommet de Rio en 1992, comme l'ont déjà fait plus de 7 000 autorités locales.

S'inscrire dans une démarche de développement durable signifie se soucier des problèmes d'environnement et prendre en compte les trois axes du développement que sont l'économie, le social et l'environnemental : «le développement durable est un développement qui répond aux besoins du présent sans compromettre la capacité des générations futures à satisfaire leurs propres besoins» [extrait du *rapport Brundtland* de 1987]. Dans le cadre du réseau écologique paneuropéen (qui protège la biodiversité en Europe), Bruxelles devient une capitale verte et bleue.

Le « maillage vert » veut combler les lacunes en espaces verts dans certains quartiers de la ville, en les reliant entre eux pour préserver la biodiversité de la faune et de la flore. Il veut également améliorer le cadre de vie en favorisant les modes de transports doux (piéton, vélo, tram), la rénovation de l'habitat ancien et la construction de logements sociaux « durables » incluant des espaces verts...



Le « maillage bleu », mis en œuvre depuis 1999, veut remettre en valeur des zones humides, autrefois richesse de la ville, mais éliminées pour des raisons sanitaires au XIX^e siècle. Certains tronçons de rivières et certains étangs sont réhabilités pour leur rendre une place dans la cité, leur redonner un rôle biologique et limiter les conséquences des inondations.

- 1 * Pourquoi peut-on dire que Bruxelles est une capitale nationale, européenne et internationale ?
- 2 ** Quelles sont les trois dimensions du développement durable ?
- 3 ** Qu'est-ce qui fait des « maillages vert et bleu » une véritable démarche de développement durable ?

AVEC TA
MÈCHE
TU RESSEMBLES
À TINTIN!

AVEC TES
CHEVEUX
TU RESSEMBLES
À MILOU!



Le sais-tu ?

TINTIN, l'« ancêtre » de Marianne et Alexandre, est belge ! Né en 1929 d'un père belge, Georges Remi alias Hergé (ses initiales, en fait : R G), habite, au début de ses aventures, à Bruxelles, au 26 rue du Labrador, une rue qui existe réellement. Tintin a moins parcouru l'Europe que Marianne et Alexandre. Néanmoins, voici quatre de ses aventures à relier au pays où elles se déroulent :

- | | |
|-------------------------|---|
| A. Le Sceptre d'Ottokar | 1. Suisse |
| B. L'Affaire Tournesol | 2. Mers arctiques |
| C. L'Île noire | 3. Syldavie (pays inventé mais proche de la Roumanie) |
| D. L'Étoile mystérieuse | 4. Écosse |

LUXEMBOURG	Capitale : Luxembourg	Langues officielles : <i>luxembourgeois, français, allemand</i>	Population : 476 200
Adhésion : 1957	Monnaie : Euro	Superficie : 2 586 km ²	IDH : 0,944

Moien et Bonjour et Guten Tag Bonjour
Äddi et Au revoir et Auf wiedersehen Au revoir

Un Grand-Duché

Marianne et Alexandre arrivent à Luxembourg. Ils sont accueillis par un fonctionnaire européen.

Celui-ci leur explique : « Le lien qui unit le Luxembourg à l'Union européenne est bien plus fort et bien plus ancien qu'on pourrait le penser. En effet, l'attachement du Grand-Duché à une éventuelle union avec ses voisins remonte à 1950, lorsque Robert Schuman proposa de placer la production de charbon et d'acier de l'Allemagne et de la France sous une haute autorité commune, indépendante des gouvernements et capable d'imposer ses décisions. L'objectif de la Communauté Européenne du Charbon et de l'Acier (CECA) implantée à Luxembourg de 1952 à 1960 – dont les membres fondateurs furent la France, l'Allemagne, l'Italie, les Pays-Bas, la Belgique et ma patrie – était d'empêcher définitivement un État de recourir à ses gisements de charbon et à ses stocks d'acier pour se réarmer à l'insu des autres. Premier pas pour l'Europe.

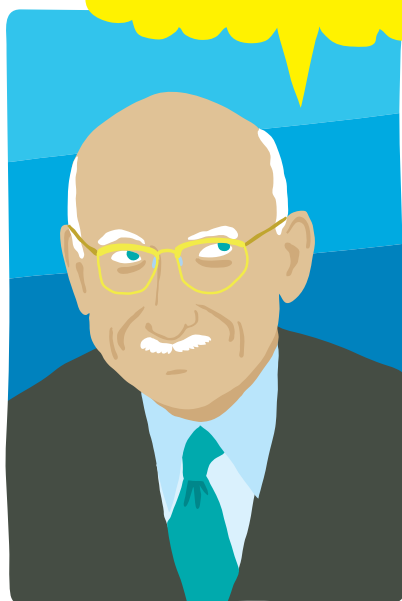
Voici les institutions européennes établies aujourd'hui dans notre capitale : le Secrétariat général du Parlement européen, l'office statistique Eurostat et des services de traduction et de l'administration, la Cour de justice et le Tribunal de première instance, la Cour des comptes européenne, la Banque européenne et le Fonds européen d'investissement, l'Office des publications

officielles de l'Union. Au total plus de 9 000 fonctionnaires de l'Union européenne et ce chiffre augmente toujours.

Nouvelle étape dans la construction européenne, le 14 juin 1985, lorsque l'Allemagne, la Belgique, la France, les Pays-Bas et le Luxembourg signent à Schengen, petite ville luxembourgeoise frontalière de l'Allemagne et de la France, un accord qui supprime les contrôles sur les personnes, quelle que soit leur nationalité, aux frontières entre les États membres, harmonise les contrôles aux frontières de l'UE et introduit une politique commune en matière de visas. Depuis mars 2001, ce sont vingt-deux États de l'UE, ainsi que deux États associés, l'Islande et la Norvège, qui appliquent cet accord de Schengen. »

- 1 ** Quelles sont les preuves de l'importance du rôle du Luxembourg dans l'Union européenne ? Résume-les.
- 2 ** Qu'appelle-t-on « l'espace Schengen » ?
- 3 * Relève les expressions utilisées pour désigner le Luxembourg.

LE SAIS-TU ?



Robert Schuman avait pour langue maternelle le luxembourgeois. Né en 1886, d'un père douanier lorrain de nationalité allemande et d'une mère luxembourgeoise, c'était un frontalière qui, ayant vécu deux guerres dévastatrices, avait la conviction qu'il ne fallait jamais plus que ces pays voisins se déchirent. Devenu ministre français des Affaires étrangères en 1948, il s'acharna à réunir ces pays frontaliers : on le considère comme le « père de l'Europe ».

PAYS-BAS

Capitale :
Amsterdam

Langue officielle :
néerlandais

Population :
16 400 000

Adhésion : 1957

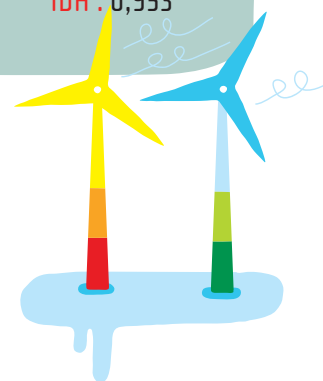
Monnaie : Euro

Superficie : 41 864 km²

IDH : 0,953

Goedendag Bonjour
Tot ziens Au revoir

«Éole, dieu du vent, doit se plaire à souffler sur ce plat pays!», pensent Marianne et Alexandre que le train emporte de Luxembourg à Amsterdam.



Une énergie renouvelable

Permettre à l'ensemble de la population de disposer de suffisamment d'énergie pour ses besoins propres tout en essayant de préserver l'environnement : tel est l'intérêt des énergies renouvelables.

Depuis l'Antiquité, on sait convertir l'énergie éolienne en énergie mécanique avec les moulins à vent. Dès le XIX^e siècle, les moulins à vent furent utilisés pour produire l'énergie électrique. Pour faire face à la problématique de développement durable, l'énergie éolienne a connu un essor plus important en fin de XX^e siècle. Mais l'exploitation des éoliennes n'est pas exempte de contraintes : implantation, conditions d'exploitation, durée de vie, techniques, respect de l'environnement et des populations.

En Europe, l'utilisation de cette énergie renouvelable est encouragée. Si l'Allemagne possède la plus grande puissance éolienne installée dans le monde, c'est aux Pays-Bas, à l'Université de technologie de Delft, qu'est assurée la coordination des recherches sur les parcs éoliens offshore. Ces parcs permettent d'exploiter des machines de très grande puissance, aux performances améliorées, de bonne fiabilité et à l'impact environnemental limité. Leur situation géographique assure l'exposition à des vents plus forts, plus réguliers réduisant l'usure mécanique des éoliennes. Par ailleurs, l'impact sur les populations est minimisé du fait de l'éloignement des côtes.

En 2007, le ministère néerlandais des Transports a autorisé le début de la construction d'un parc éolien offshore en mer du Nord à 30 km des côtes de Scheveningen dans la commune de La Haye. Inauguré en 2011, ce parc aura une capacité de production de 300 mégawatts !

- 1 * **Quel était l'usage principal de l'énergie éolienne dans l'Antiquité ?**
- 2 ** **Pourquoi les Pays-Bas font-ils partie des pays où cette énergie renouvelable est favorisée ?**
- 3 ** **Marianne et Alexandre s'interrogent sur les avantages de l'éolien offshore : peux-tu les aider ?**



Le sais-tu ?

Au XVI^e siècle, les Pays-Bas appartenait à l'Espagne. Ils conquièrent leur indépendance en 1581 et obtinrent le nom de Provinces Unies.

Le Stadthouder des Provinces Unies (chef de l'exécutif et commandant en chef des armées), Guillaume d'Orange-Nassau, devint roi d'Angleterre en 1689.

DANEMARK

Capitale :
Copenhague

Langue officielle :
danois

Population :
5 447 084

Adhésion : 1973

Monnaie : Couronne danoise (DKK)

Superficie : 43 098 km²

IDH : 0,949

Goddag Bonjour
Farvel Au revoir

Le sais-tu ?

Le terme de « gène » a été inventé par le botaniste danois Wilhelm Johannsen à partir de la racine grecque γέν qui désigne ce qui est lié à la naissance.

Le point culminant du Danemark est à 173 mètres.

Le Groenland et les îles Féroé sont deux régions autonomes rattachées au Danemark.

Menu danois

Marianne et Alexandre arrivent à Copenhague où ils doivent retrouver une famille franco-danoise qu'ils ont contactée par Internet avant leur départ. Pour les accueillir, cette famille a préparé un menu danois afin qu'ils découvrent un repas traditionnel du pays.

Ce jour-là, le menu est le suivant :

- Mousse danoise au fromage.
- Porc aux pommes.
- Boulettes danoises.
- Soufflé au citron.

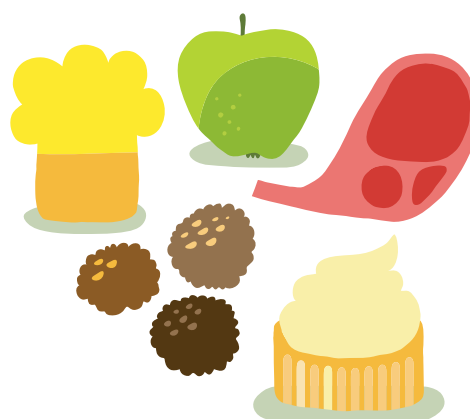
Marianne demande la recette du porc aux pommes et des boulettes. Aujourd'hui, ils sont dix personnes à table.

1 ** Remplis les deux tableaux suivants.

2 ** Quel est le coefficient de proportionnalité ?

Porc aux pommes	porc	pommes	sucré
4 personnes	450 g	1 kg	50 g
10 personnes			

Boulettes danoises	beurre	farine	eau bouillante	œufs
4 personnes	75 g	50 g	100 ml	2
10 personnes				



MOUSSE AU FROMAGE
PORC AUX POMMES
BOULETTES
SOUFFLÉ AU CITRON

SUÈDE

Capitale :
StockholmLangue officielle :
*suédois*Population :
9 100 000

Adhésion : 1995

Monnaie : Couronne suédoise (SEK)

Superficie : 450 000 km²

IDH : 0,956

God dag Bonjour
Hej då Au revoir

Le Ice Hotel

Le monument le plus visité en Suède durant l'hiver se trouve à 200 km au nord du cercle polaire arctique, à Jukkasjärvi : c'est le Ice Hôtel.

Depuis les années 90, chaque hiver, on utilise 1 500 tonnes de glace de la rivière Torne pour construire et décorer cet hôtel d'une cinquantaine de chambres, que le soleil de l'été fera disparaître. Tout l'intérieur est en glace, y compris les meubles. Dans l'hôtel, la température est « douce » (de - 3 °C à - 8 °C) puisqu'à l'extérieur il peut faire jusqu'à - 30 °C !

- 1 **** Quelle est l'amplitude thermique moyenne dans la région de Jukkasjärvi ?**
- 2 *** Pendant combien de mois les températures moyennes sont-elles positives ?**
- 3 **** Quel est le nom de ce climat et quelles sont les principales contraintes de ce milieu ?**

Relevé de températures et de précipitations dans la région de Jukkasjärvi.



Mois de l'année	Maximum	Minimum	Température moyenne	Moyenne des précipitations
Janvier	- 8 °C	- 17 °C	- 12 °C	43 mm
Février	- 8 °C	- 16 °C	- 11 °C	33 mm
Mars	- 3 °C	- 12 °C	- 7 °C	36 mm
Avril	3 °C	- 5 °C	- 1 °C	28 mm
Mai	10 °C	2 °C	6 °C	33 mm
Juin	17 °C	8 °C	13 °C	41 mm
Juillet	19 °C	11 °C	16 °C	48 mm
Août	17 °C	9 °C	13 °C	66 mm
Septembre	11 °C	4 °C	8 °C	66 mm
Octobre	5 °C	- 1 °C	3 °C	64 mm
Novembre	- 2 °C	- 8 °C	- 4 °C	58 mm
Décembre	- 6 °C	- 14 °C	- 9 °C	43 mm

Le sais-tu ?

As-tu remarqué qu'il n'y a pas de prix Nobel de mathématiques ? Depuis 1936, la médaille Fields a été créée pour réparer cet oubli et récompenser un mathématicien pour ses travaux.

FINLANDE	Capitale : Helsinki	Langue officielle : <i>finnois, suédois</i>	Population : 5 276 571
Adhésion : 1995	Monnaie : Euro	Superficie : 338 145 km ²	IDH : 0,952

Pääivää et God dag Bonjour
Näkemiin et Hej då Au revoir

Visitant Helsinki, Marianne et Alexandre sont frappés par le nombre de Finlandais en train de faire du sport.

Fans d'athlétisme !

Le Comité d'organisation des Mondiaux d'athlétisme en 2005 présente le site d'Helsinki : « les épreuves des Championnats du Monde d'Helsinki se dérouleront au Stade olympique, une enceinte empreinte de traditions et pleine d'ambiance située à proximité immédiate du centre-ville. Le stade, les hôtels du centre et le village des athlètes ne sont qu'à dix, quinze minutes de bus les uns des autres.

Le Stade olympique est une arène compacte et chaleureuse. Il sera rénové de fond en comble pour les Championnats du Monde. Le confort des spectateurs ne sera pas oublié non plus : les tribunes côté Est seront couvertes et la sonorisation sera améliorée.

L'atout majeur du stade est constitué par son cadre classique et par l'ambiance générée par le public finlandais qui adore l'athlétisme.

Le gabarit relativement modeste du stade constitue un avantage pour les journalistes assujettis à un emploi du temps serré : la tribune de presse dispose d'une bonne vue sur tout le terrain et est toute proche de la zone dite mixte (pour interviewer les athlètes).

Un des rôles les plus importants du Comité d'organisation est de s'assurer du confort des athlètes et du bon esprit des championnats. Nous pouvons affirmer avec fierté que la Finlande dispose d'un des meilleurs villages pour les athlètes au monde. Il offre un espace généreux – 18,7 m² en moyenne par personne – et toutes les équipes pourront être hébergées dans le même village. Le village s'étend autour d'une piste d'athlétisme, à côté d'un complexe équipé d'une salle de musculation : les athlètes n'auront donc pas besoin de se déplacer pour s'entraîner. »

- 1 **** Ce texte a-t-il été écrit en 2003, 2005 ou 2007 ?**
- 2 *** Quelles sont les qualités attribuées au peuple finlandais ?**
- 3 **** Quels atouts présente la ville d'Helsinki pour accueillir des compétitions importantes ?**
- 4 **** Relève les tournures mélioratives ; quel est leur but ?**



Le sais-tu ?

Linus Torvalds est né le 28 décembre 1969 à Helsinki. C'est le célèbre ingénieur qui a créé un système d'exploitation pour logiciels libres : le système Linux qui est développé aujourd'hui par des milliers d'informaticiens souvent bénévoles.

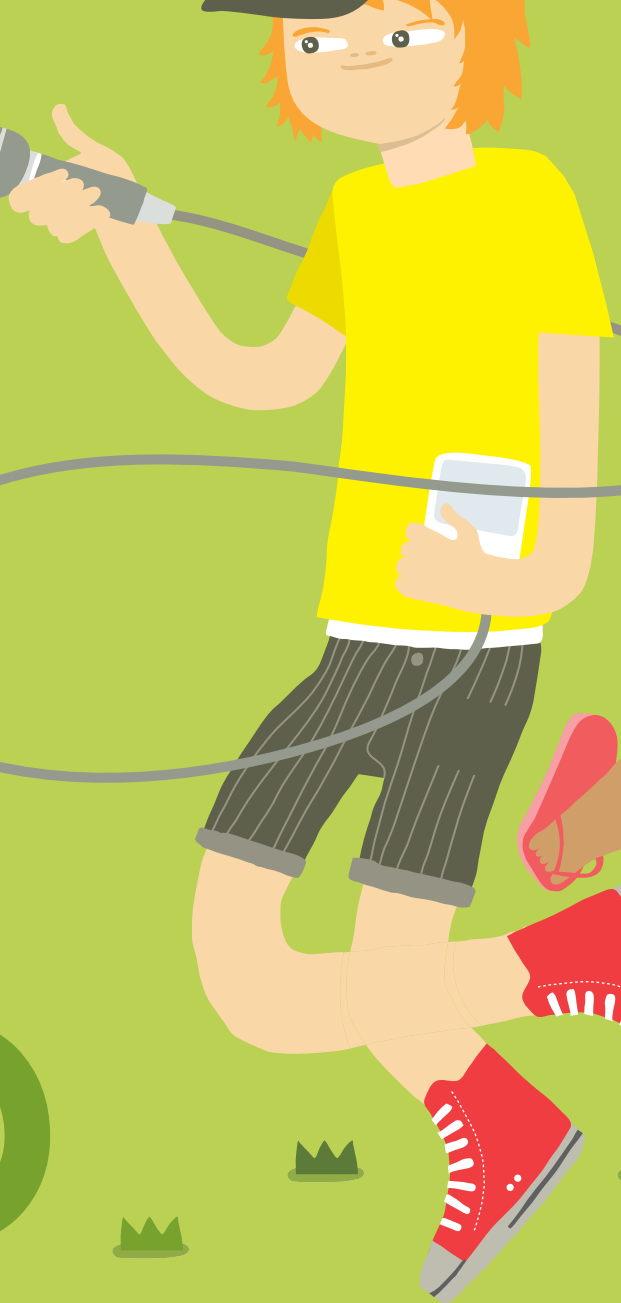
LABDIEN



ESTONIE



TERE 



ÉPISODE 2



LITUANIE

LABA DIENA 



DZIEŃ DOBRY 

POLOGNE



GUTEN TAG 



ALLEMAGNE

DOBRY DEN 

RÉPUBLIQUE TCHÈQUE



ESTONIE	Capitale : Tallinn	Langue officielle : <i>estonien</i>	Population : 1 340 000
Adhésion : 2004	Monnaie : Couronne estonienne	Superficie : 45 227 km ²	IDH : 0,860

Tere Bonjour
Head aega Au revoir

L'ambre de la Baltique

Marianne et Alexandre cherchent un souvenir à rapporter des pays baltes. Ils s'aperçoivent que les vitrines regorgent de bijoux en ambre et s'en étonnent.

Les riverains de la mer Baltique ont toujours été fascinés par l'ambre qu'ils surnomment « les larmes des oiseaux de mer » et à qui ils attribuent des pouvoirs magiques et quasi divins car il contiendrait la « lumière du monde ».

Dès l'âge de pierre, l'ambre est utilisé dans un but décoratif et curatif et durant l'Antiquité, il est l'objet d'un commerce important.

L'analyse chimique a montré que la majorité de l'ambre du monde méditerranéen provient de la Baltique ! Il y a 40 millions d'années, les régions du centre et du nord de l'Europe étaient couvertes de forêts de pins et d'épicéas qui furent en partie englouties par les eaux 10 millions d'années plus tard. La résine a parfois conservé divers insectes restés prisonniers, des feuilles, bois, pollens, plumes... Suivant un processus très long et faisant intervenir de nombreux éléments, la résine, au bout de plusieurs millions d'années, se transforme en ambre. Cette résine fossilisée devient un minéral qui est facile à tailler et séduit par sa couleur et son éclat. Devant tant de beauté, l'homme se sert de l'ambre pour en faire des parures, des bijoux : les Gaulois portaient des talismans en ambre, les Romains en mettaient dans leurs cheveux ou portaient l'ambre autour du cou pour éloigner les mauvais esprits.

Brûlé, l'ambre dégage un parfum aimé des Dieux. [...] L'ambre avait aussi des vertus thérapeutiques nombreuses, certaines quelque peu illusoire, mais les légendes ont la peau dure et sont tellement belles.

- ** Quels sont les passages qui donnent des explications scientifiques sur l'ambre ? Résume le processus de formation de ce produit.**
- ** Qu'est-ce qui est évoqué dans le reste du texte ? Relève deux métaphores pour désigner l'ambre : quelles qualités du produit mettent-elles en valeur ?**
- * Que signifie « curatif » ? Trouve un synonyme dans le texte.**
- * Tu es vendeur d'ambre et tu as une minute pour convaincre un touriste d'en acheter : que lui dis-tu ?**

LE SAIS-TU ?



Être un « peuple chantant » fait partie de l'identité estonienne : son art choral atteint une renommée internationale. La tradition des festivals de chant des Estoniens, désormais classée sur la liste des chefs-d'œuvre du patrimoine oral et immatériel de l'UNESCO, a inspiré en 1988 ce qu'on appelle la « Révolution chantante » : des milliers de personnes se sont réunies sur la place du Chant pour exprimer leurs aspirations politiques et chanter des chants patriotiques.



LETTONIE	Capitale : Riga	Langue officielle : <i>letton</i>	Population : 2 306 000
Adhésion : 2004	Monnaie : Lats	Superficie : 64 600 km ²	IDH : 0,855

Labdien Bonjour
Uz redzēšanos Au revoir

Des emblèmes très « nature »...

S'il est un pays européen très attaché à la nature, c'est la Lettonie. Située sur la côte baltique, la Lettonie est un pays de faible altitude aux forêts immenses. Si un tiers de sa population vit dans sa capitale Riga, beaucoup de symboles lettons se rapportent à la nature.

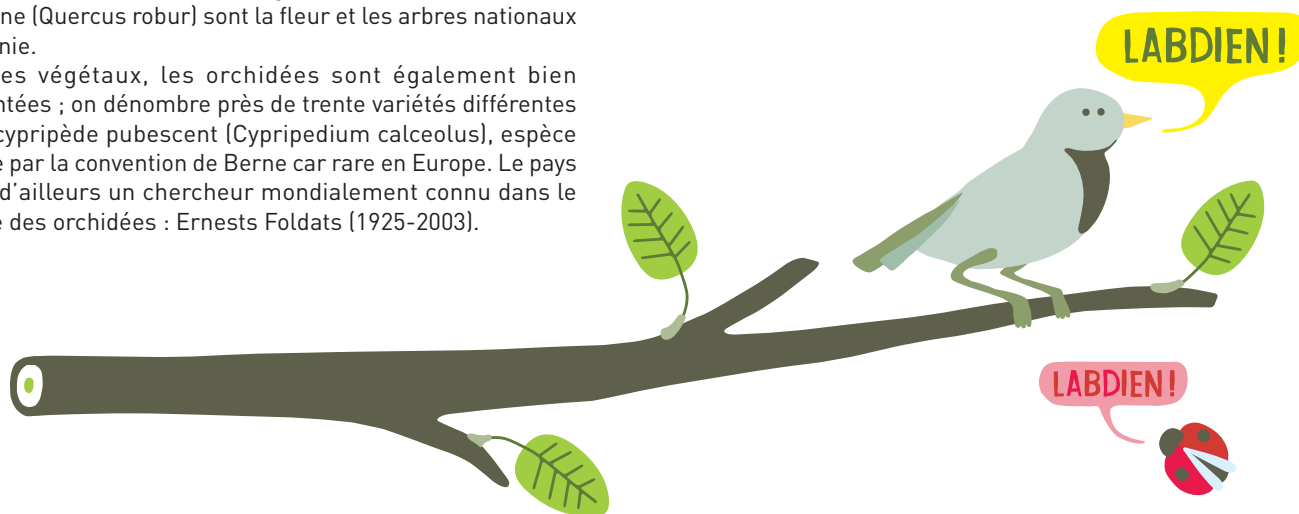
Ainsi, la bergeronnette blanche (*Motacilla alba*) est l'oiseau national de la Lettonie. Cet oiseau migrateur ne s'y observe que d'avril à octobre. D'autres oiseaux migrateurs peuvent être aperçus : les cigognes blanches (*Ciconia ciconia*), mais aussi et surtout les cigognes noires (*Ciconia nigra*) ou encore le râle des genêts (*Crex crex*).

La coccinelle à deux pois (*Adalia bipunctata*) est l'insecte national et possède comme surnom, « marite », provenant d'une ancienne déesse lettone, Mara.

La marguerite (*Leucanthemum vulgare*), le tilleul (*Tilia cordata*) et le chêne (*Quercus robur*) sont la fleur et les arbres nationaux de Lettonie.

Parmi les végétaux, les orchidées sont également bien représentées ; on dénombre près de trente variétés différentes dont le cypripède pubescent (*Cypripedium calceolus*), espèce protégée par la convention de Berne car rare en Europe. Le pays compte d'ailleurs un chercheur mondialement connu dans le domaine des orchidées : Ernests Foldats (1925-2003).

- ** L'*Aurantiporus croceus* de couleur orange vif, espèce rare, protégée, même si assez commune en Lettonie, est un être vivant n'appartenant ni au règne animal, ni au règne végétal... À quel règne appartient-il ?**
- ** Tous les êtres vivants sont nommés (comme ci-dessus) avec deux noms en latin (nomenclature binominale). Quel est le sens de chacun des mots ?**
- ** L'inventeur de cette nomenclature est originaire d'un pays voisin, la Suède. Connais-tu son nom ?**



Le sais-tu ?

La Lettonie est un pays qui donne sur la mer Baltique. Cette mer européenne est peu profonde (60 mètres en moyenne), des moins salées (3,5 fois moins que les autres mers du monde) et les marées que l'on y observe n'excèdent pas 30 cm !

LITUANIE	Capitale : Vilnius	Langue officielle : <i>lituanien</i>	Population : 3 575 000
Adhésion : 2004	Monnaie : Litas	Superficie : 65 300 km ²	IDH : 0,862

Laba diena Bonjour
Viso gero Au revoir

Vilnius, future Capitale européenne de la culture

En 2009, Vilnius, capitale de la Lituanie, sera « Capitale européenne de la culture ». Elle succédera ainsi à Liverpool (Angleterre) et Stavanger (Norvège) qui le sont en 2008.

En 1985, à l'initiative de la ministre de la Culture grecque, Mélima Mercouri, Athènes est la première ville désignée « Ville européenne de la culture », avec l'objectif de développer le sentiment d'appartenance à une même communauté « européenne », de rassembler les Européens dans le respect de toute leur diversité.

À partir de 1999, l'appellation change avec la mise en place du programme communautaire « Culture 2000 ». Les règles d'attribution du titre sont modifiées et les objectifs élargis. Depuis 2005, deux villes se voient chaque année conférer le titre de Capitale européenne de la culture par le Parlement européen. Les critères d'attribution sont à la fois locaux et internationaux. Il s'agit bien sûr de multiplier des manifestations culturelles, mais elles doivent impliquer les populations locales et participer au développement durable de la ville, y compris dans son aspect social. Il est également fondamental d'ouvrir non seulement ces manifestations à d'autres cultures européennes, mais aussi à des cultures d'autres continents.

Le projet de Vilnius inclut une collaboration étroite avec Linz (Autriche), l'autre Capitale européenne de la culture de l'année 2009.

La manifestation dont le thème est « Relativité et Vitalité » sera peut-être l'occasion de réinventer le concept de capitale européenne, entre affirmation du sentiment national et affirmation d'une citoyenneté européenne.

- 1 * Quelle a été la première Ville européenne de la culture ? Quelles seront les deux capitales européennes de la culture en 2009 ?
- 2 ** Quelles sont les obligations d'une capitale européenne de la culture ?



Le sais-tu ?

Le centre géographique du continent européen se trouve en Lituanie, à 20 km au nord de Vilnius.

Le centre géographique de l'Union européenne (à 27 pays), se trouve en Allemagne à Gelnhausen dans le Land de Hesse.

Le centre des pays de la zone euro, se trouve en France, à Ouroux-le-Morvan dans la Nièvre.

POLOGNE	Capitale : Varsovie	Langue officielle : <i>polonais</i>	Population : 38 200 000
Adhésion : 2004	Monnaie : Zloty	Superficie : 312 685 km ²	IDH : 0,870

Dzień dobry Bonjour
Do widzenia Au revoir

Stanislas, un roi de Pologne en Lorraine

Notre génération, heureuse, est celle qui a vu l'union de l'Europe. Pour les intellectuels, créateurs, historiens, connaisseurs d'art, de musique, de littérature et de théâtre, l'unité européenne était, et est, une évidence. La libre pensée et l'art se sont toujours révoltés contre toute forme de frontières (...). Aussi est-ce pour cela qu'incombe aux intellectuels et aux gens de l'art la grande responsabilité de présenter à nos sociétés ce qui nous a unis et nous unit toujours par-delà la politique au quotidien.

Dans l'histoire des relations de la Pologne et de la France, nous trouvons (...) le roi Stanislas Leszczyński.

La famille des Leszczyński était au XVII^e siècle l'une des plus influentes de l'ancienne république des Deux Nations. Elle donna au pays ses plus hauts dignitaires (...). Pour cette famille, les liens traditionnels avec la France étaient forts. Les Leszczyński s'illustrèrent aussi de façon éclatante dans le domaine de la tolérance religieuse. Dès le XVI^e siècle, les émigrants tchèques et moraves trouvèrent refuge et protection à Leszno et dans leurs autres domaines. Dans les années 1620, une autre vague d'émigrants fuyant les persécutions religieuses, avec à sa tête Comenius, vint s'y établir. Enfin, une autre tradition des Leszczyński était d'envoyer les fils de la famille étudier dans les meilleures universités européennes.

Le bagage intellectuel, la tradition familiale et la connaissance de l'Europe prédestinaient Stanislas à une grande carrière politique. Un concours de circonstances fit qu'il s'assit sur le trône polonais et le trône lorrain.

Professeur Andrzej ROTTERMUND, Directeur du Château royal de Varsovie, « Préface » du catalogue Stanislas (rédigé pour l'exposition 2005)

- ** Pourquoi l'unité européenne est-elle une « évidence » pour les intellectuels et les artistes ?**
- ** Quelles sont les trois raisons pour lesquelles Stanislas Leszczyński était appelé à être un précurseur de l'Union européenne ?**
- ** Relève, dans le troisième paragraphe, le vocabulaire ou les tournures mélioratifs. Justifie leur emploi.**



Se souvenir pour préserver la paix

La construction européenne, parce qu'elle rapproche les peuples européens et leur permet de mieux se connaître, a permis au continent européen de vivre la plus longue période de paix de toute son histoire. Après un passé dramatique, un travail de mémoire vise à protéger les futures générations. Il y a dans le monde deux lieux emblématiques de la violence et de la folie des hommes qui ont été inscrits dans la liste du Patrimoine Mondial de l'Unesco : le Mémorial de la paix d'Hiroshima (Dôme de Genbaku) au Japon et Auschwitz Birkenau, camp nazi de concentration et d'extermination (1940-1945) en Pologne.

« Être Européen aujourd'hui, c'est se souvenir, pour pouvoir construire un avenir de paix. »

LE SAIS-TU ?



MARIE CURIE

UNE FEMME EXCEPTIONNELLE !

Marie Sklodowska (née à Varsovie le 7 novembre 1867) fut très souvent « la première » : elle arrive en France avec la médaille d'or obtenue à la fin de sa scolarité secondaire pour suivre ses études supérieures qui ne sont pas accessibles aux filles en Pologne à son époque.

Première en licence de physique et seconde en licence de mathématiques, elle épouse le physicien Pierre Curie. Marie et Pierre Curie sont reconnus pour leurs travaux sur la radioactivité.

Elle est la première femme à obtenir la médaille Davy, à enseigner à la Sorbonne et à être titulaire d'une chaire d'enseignement. C'est la seule femme ayant obtenu deux prix Nobel et la première dont les cendres ont été transférées au Panthéon, avec celles de Pierre Curie, sur décision du Président François Mitterrand.

ALLEMAGNE	Capitale : Berlin	Langue officielle : <i>allemand</i>	Population : 82 440 000
Adhésion : 1957	Monnaie : Euro	Superficie : 356 959 km ²	IDH : 0,935

Guten Tag Bonjour
Auf wiedersehen Au revoir

Der Alexanderplatz

Der Alexanderplatz – ein großer Platz in Berlin-Mitte. Alle Berliner kennen diesen Platz. „Wohin fährst du?“ „Zum Alex.“ – „Wo warst du?“ „Am Alex!“.

Und dieser Platz hat Geschichte. Lies die kurzen Texte. Welche Jahreszahlen passen zu welchem Text?

1805	1929	1969	1989
------	------	------	------



- 1 **** Der Fernsehturm auf dem Alexanderplatz ist höher als der Eiffelturm 368 m! Aber nicht so alt. Nächstes Jahr wird er 40.**
- 2 **** Warum der Platz Alexanderplatz heißt? Zar* Alexander kam nach Berlin – und der schöne Platz bekam einen neuen Namen! (*der Zar = le tsar)**
- 3 **** Da hinten ist das Brandenburger Tor. Siehst du die vielen Menschen? Sie gehen nach West-Berlin!**
- 4 **** „Berlin Alexanderplatz“. Ein Roman von Alfred Döblin und ein Porträt vom Berlin der 20^{er} Jahre.**

Le sais-tu ?

L'allemand est souvent appelé « langue de Goethe », un peu comme le français est parfois désigné comme « langue de Molière ». Comme ce dernier, Johann Wolfgang von Goethe, qui a vécu de 1749 à 1832, était écrivain. Ses œuvres les plus célèbres sont un roman de jeunesse, « Werther », et « Faust », auquel il a travaillé toute sa vie.

L'OFAJ (Office franco-allemand pour la jeunesse) a été créé en 1963 par Charles de Gaulle et Konrad Adenauer pour permettre les échanges des jeunes Français et Allemands et accélérer ainsi la réconciliation franco-allemande, décidée lors du traité de l'Élysée. Cet organisme a parfaitement réussi, puisque plus de 2 millions de jeunes ont pu se rencontrer depuis, de part et d'autre du Rhin. Il reste toujours très actif.

Il est en effet possible, pour ceux qui apprennent l'allemand au collège, de faire des échanges avec des élèves allemands du même âge, en quatrième ou en troisième, soit en groupe, soit de manière individuelle (2-3 mois) grâce au programme « Sauzay ». Mais les élèves qui n'ont pas choisi l'allemand peuvent aussi rencontrer de jeunes Allemands en été, par exemple lors d'échanges sportifs, scientifiques ou culturels.

Plus de renseignements sur le site de l'OFAJ : www.ofaj.org

RÉPUBLIQUE TCHÈQUE	Capitale : Prague	Langue officielle : <i>tchèque</i>	Population : 10 300 000
Adhésion : 2004	Monnaie : Couronne	Superficie : 70 870 km ²	IDH : 0,891

Le cœur de Prague bat sur la place Venceslas

Les deux euro-reporters ont le cœur qui bat en arrivant sur la place Venceslas, place ô combien chargée d'histoire.

Prague est à la fois une ville millénaire et la capitale de la jeune République tchèque.

L'histoire mouvementée de Prague s'est écrite en partie sur la place Venceslas, qui doit son nom à un roi chrétien assassiné au X^e siècle. Elle peut partager le titre de « cœur de la ville » avec la place de la vieille ville où furent exécutés au XVII^e siècle les partisans du réformateur Jean Hus, en lutte contre la domination des Habsbourg. Sur la place Venceslas se sont déroulés les principaux moments marquants de l'histoire du pays au XX^e siècle. La première République tchécoslovaque y fut proclamée en 1918. Le pays, né de la dislocation de l'Empire austro-hongrois à la suite de la Première Guerre mondiale, est un État multinational. Totalement occupé par l'Allemagne hitlérienne, il devient le Protectorat de Bohême-Moravie en 1939. La République est rétablie en 1945 après la Seconde Guerre mondiale et devient une république communiste fédérale qui prend le nom de Tchécoslovaquie. Dubcek, Premier secrétaire du Comité central du Parti communiste tchécoslovaque, tente de prendre ses distances avec l'URSS et d'établir en 1968 un socialisme à visage humain : le « Printemps de Prague » qui s'achève par l'intervention des troupes du Pacte de Varsovie le 18 août 1968.

En signe de protestation, l'étudiant Jan Palach s'immole par le feu, le 16 janvier 1969, sur la place Venceslas. C'est là aussi qu'est arrêté le futur président Vaclav Havel venu lui rendre hommage.

Le 28 octobre 1989, une grande manifestation s'y déroule, en prologue de la Révolution de Velours qui aboutira à l'indépendance de la République tchécoslovaque et à l'élection en décembre 1989 d'un gouvernement démocratique.

En 1993, le pays se divise en deux États en douceur (Révolution de Velours) : la République tchèque et la Slovaquie.

Le 1^{er} mai 2004, la République tchèque devient membre de l'Union européenne et intègre l'espace Schengen en 2007.



- 1 ** Avant son indépendance en 1989, quelles puissances étrangères ont dominé la République tchèque au XX^e siècle ?
- 2 ** Comment s'est appelée la première tentative d'indépendance face à l'URSS ? Comment s'est-elle achevée ?
- 3 ** Quelle a été la particularité de la dernière lutte d'indépendance de la République tchèque ?

Le sais-tu ?

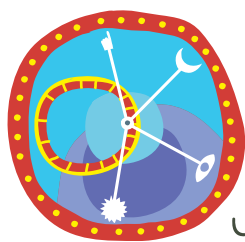
À Prague, l'horloge astronomique médiévale attire chaque jour une foule de touristes sur la place de la Vieille Ville.

Elle s'anime à chaque heure jusqu'à la 21^e, les douze apôtres défilent au-dessus du cadran.

Cette horloge, construite en 1410, donne quantité d'informations ; par exemple, on peut y lire :

- l'heure locale,
- l'heure en douzième de jour,
- la position du soleil dans le ciel,
- la position de la lune dans le ciel,
- la phase lunaire,
- le signe astrologique zodiacal.

C'est la République tchèque qui assurera la Présidence de l'Union européenne après la France, de janvier à juin 2009.



**HORLOGE
ASTRONOMIQUE**
depuis 1410



SLOVAQUIE
~ 🇸🇰 ~

SLOVÉNIE
~ 🇸🇮 ~

HONGRIE
~ 🇭🇺 ~

AUTRICHE
~ 🇦🇹 ~

ÉPISODE 3



SLOVÉNIE	Capitale : Ljubljana	Langue officielle : <i>slovène</i>	Population : 2 000 000
Adhésion : 2004	Monnaie : Euro	Superficie : 20 273 km ²	IDH : 0,917

Dober dan Bonjour
Nasvidenje Au revoir



TRIGLAV



Des paysages slovènes incroyables !

La Slovénie est un pays montagneux. Le mont aux trois sommets représenté sur le drapeau slovène existe réellement : c'est le Triglav, le point culminant du pays (2 864 m), qui fait partie des Alpes Juliennes. Recouvert pour plus de la moitié de forêts, qui en font le troisième pays forestier d'Europe, le paysage slovène comprend également de magnifiques paysages karstiques ou karst. Le nom de « karst » provient d'une région de Slovénie où les phénomènes donnant naissance à ces paysages y ont été décrits pour la première fois.

Dans ces paysages de la région de Notranjsko, dans le sud de la Slovénie, l'action de l'eau sur les roches a permis la formation d'innombrables grottes : plus de 7 000 en Slovénie ! Onze des grottes de Škocjan (dont la dimension des gorges et des salles est impressionnante) figurent parmi les plus belles au point qu'elles sont inscrites sur la liste du Patrimoine mondial de l'UNESCO depuis 1986.

C'est la rivière Reka qui a su creuser au fil du temps ce système souterrain des grottes de Škocjan dont la décoration a été réalisée par les eaux d'infiltration dans les sols sus-jacents. En s'infiltrant, l'eau parvient à dissoudre la roche calcaire de ces sols. Goutte après goutte, ces sels calcaires se redéposent soit au plafond, soit au lieu d'impact dans une cavité souterraine. Naissent alors des stalactites et des stalagmites pouvant, après des milliers d'années, finir par se rejoindre pour former de splendides colonnes.

Marianne et Alexandre ne rateront pas, à coup sûr, l'occasion de les visiter !

- 1 ** Par quel mot désigne-t-on l'action de l'eau sur les roches évoquée ici ?
- 2 ** D'après le texte, à quoi correspond un « paysage karstique » ?
- 3 ** Comment distingue-t-on les concrétions dites stalactites des stalagmites ?

Le sais-tu ?

La Slovénie a assuré la Présidence de l'Union européenne juste avant la France de janvier à juin 2008.

La plus vieille flûte connue a été découverte dans la grotte de Divje Babe en Slovénie. Elle date de 43 000 ans. Elle a été taillée dans un fémur d'ours par des hommes de Néandertal.

SLOVAQUIE	Capitale : Bratislava	Langue officielle : <i>slovaque</i>	Population : 5 000 000
Adhésion : 2004	Monnaie : Couronne slovaque	Superficie : 49 035 km ²	IDH : 0,863



Si Léonard de Vinci l'a dessiné à la fin du XV^e siècle, c'est au Slovaque Stefan Banic que l'on doit l'invention du parachute en 1913 : il le testa du 41^e étage d'un immeuble de Washington, aux États-Unis !

Dobrý deň Bonjour
Do videnia Au revoir

Au fil du Danube

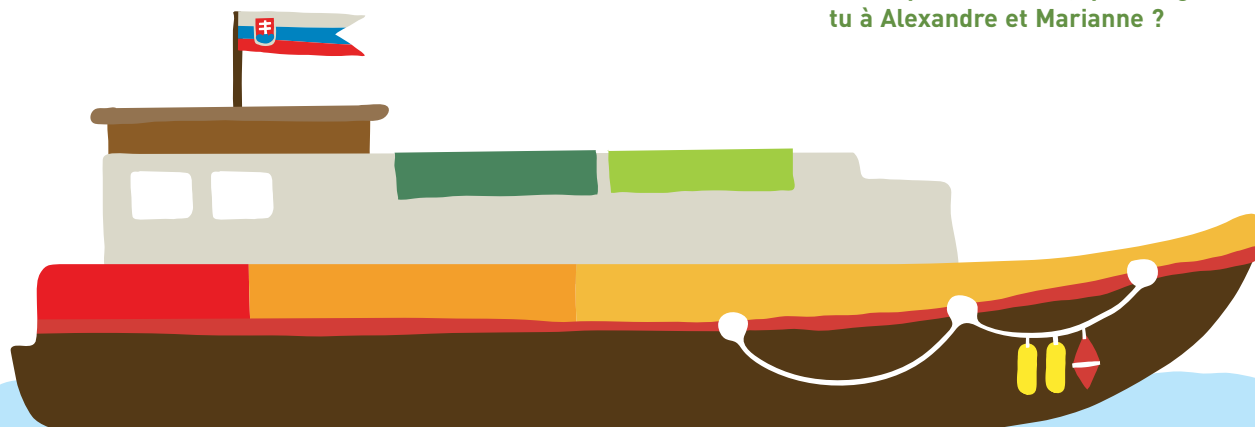
Alexandre et Marianne ont pris l'engagement, à leur départ de Strasbourg, de respecter la planète et d'utiliser des modes de transport collectif. Ils apprennent que le Danube, ce fleuve de 2 800 km, traverse l'Europe de l'Allemagne à la Roumanie et ils découvrent qu'un grand canal, long de 848 km, inauguré en 1992, a été construit afin de relier la mer du Nord et la mer Noire. Ainsi, les échanges commerciaux entre l'est et l'ouest de l'Europe peuvent se faire par transport fluvial, plus économique et plus écologique que le transport routier.

Alexandre et Marianne décident donc de faire le voyage Bratislava – Vienne en utilisant un bateau sur le Danube. Pour cela, à Bratislava, ils se rendent dans deux agences qui organisent des voyages journaliers.

L'agence Ofildelo propose un prix de 23,5 couronnes slovaques (SKK) par km parcouru, alors que l'agence Blouboat indique 16,8 SKK par km parcouru, plus un forfait de 670 SKK.

Soit x le nombre de km parcourus :

- 1 ** Calcule le prix à payer A avec l'agence Ofildelo.
- 2 ** Calcule le prix à payer B avec l'agence Blouboat.
- 3 ** Résous $23,5x \leq 16,8x + 670$
Quelle interprétation peut-on faire de ce résultat ?
- 4 ** Sachant que la distance Bratislava – Vienne est de 45 km par le Danube, quelle agence conseillerais-tu à Alexandre et Marianne ?



AUTRICHE

Capitale :
VienneLangue officielle :
*allemand*Population :
8 300 000

Adhésion : 1995

Monnaie : Euro

Superficie : 83 859 km²

IDH : 0,948

Guten Tag Bonjour
Auf wiedersehen Au revoirVienne,
capitale de l'art baroque

L'art baroque est un style artistique qui s'est développé à partir de la fin du XVI^e siècle, et qui s'est décliné dans toutes les disciplines artistiques : peinture, sculpture, musique, littérature, architecture... C'est l'une des réponses de l'Église catholique à la montée de l'influence protestante. C'est un art de l'exubérance, du mouvement, de la lumière...

Né en Italie, il se répand rapidement, soutenu par le mécénat de tout ce que l'Europe compte de grands princes laïcs ou ecclésiastiques.

Le baroque autrichien est plus tardif (XVIII^e siècle), en partie à cause des lourdes conséquences que fera peser sur le Saint-Empire Romain Germanique la guerre de Trente Ans qui déchire l'Europe centrale au XVII^e siècle. Mais après avoir repoussé l'invasion ottomane lors du siège de Vienne en 1683, la capitale autrichienne devient une sorte de vitrine pour la puissance montante des Habsbourg.

Deux exemples de l'architecture baroque à Vienne à retenir :

- l'église Saint-Charles Borromée, œuvre de Johann Bernhard Fischer von Erlach, commandée par l'Empereur Charles VI lors de la peste de 1713. Inspirée de Saint-André du Quirinal à Rome, surmontée d'un dôme en forme d'ellipse, elle s'ouvre à toutes les influences : antique, renaissance mais aussi égyptienne... et même chinoise ;

- le Belvédère supérieur, construit par Johann Lukas von Hildebrandt au début du XVIII^e siècle, qui abrite aujourd'hui un musée consacré à l'art baroque.

- 1 ** Qu'appelle-t-on le « baroque » ?
- 2 ** Qui sont les commanditaires des œuvres baroques ? Pourquoi choisissent-ils de devenir des mécènes ?



ÉGLISE SAINT CHARLES BORROMÉE

Le sais-tu ?

Tu connais les sept notes de musique.

Connais-tu les valeurs, c'est-à-dire les durées, données aux notes dans les partitions ?

La valeur donnée aux notes est la suivante :

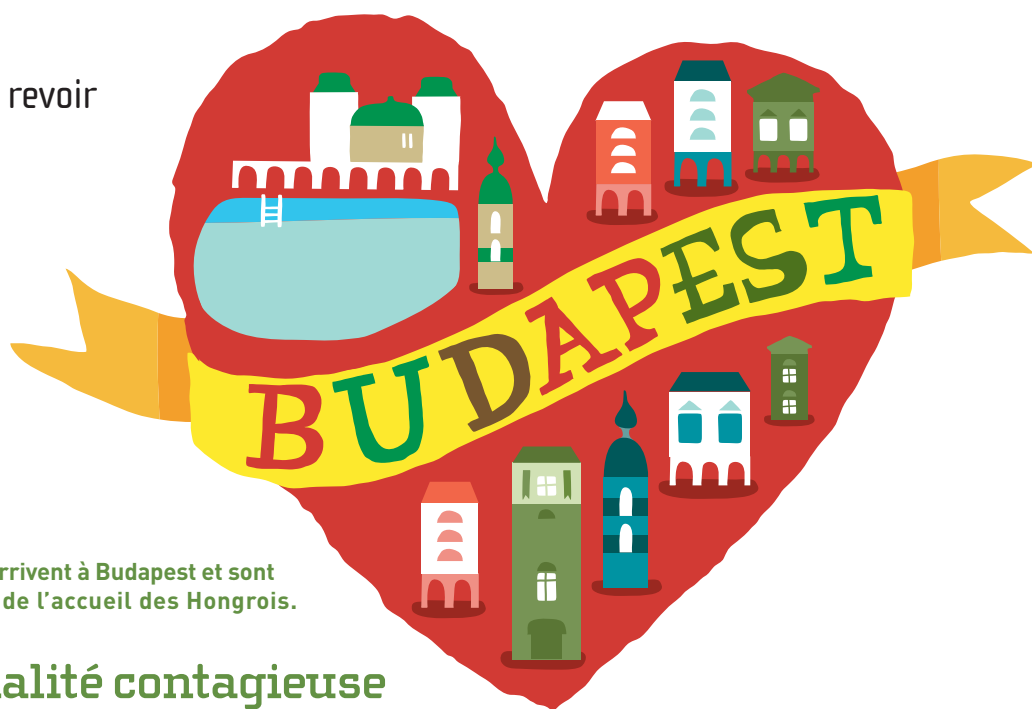
Nom de la figure en France	Nom de la figure dans d'autres pays	Valeur de la note
Ronde	Brève	1 temps
Blanche	Demi brève	1/2
Noire	a quarter note	1/4
Croche	Eight note	1/8
Double Croche	16 th note	1/16
Triple croche	32 nd note	1/32
Quadruple croche	64 th note	1/64

As-tu remarqué que les dénominateurs sont des puissances de... 2 ?



HONGRIE	Capitale : Budapest	Langue officielle : hongrois	Population : 10 074 000
Adhésion : 2004	Monnaie : Forint	Superficie : 93 032 km ²	IDH : 0,874

Jó napot Bonjour
Viszontlátásra Au revoir



Marianne et Alexandre arrivent à Budapest et sont touchés par la chaleur de l'accueil des Hongrois.

Une convivialité contagieuse

« Budapest est une capitale imprégnée d'une ambiance provinciale. On dit qu'ici le temps s'écoule au ralenti, dans certains quartiers. Pour une grande ville, les gens semblent pris dans une convivialité contagieuse, et les rencontres spontanées dans les lieux publics font partie du paysage.

Par un après-midi torride après une promenade en ville, j'attendais avec un brin de nonchalance au bord du Danube l'autobus du retour... Sur la berge opposée, de la colline du château près de la somptueuse coupole du palais surplombant le fleuve, s'élançait, magistrale, la flèche gothique de l'église Mátyás, du nom d'un monarque érudit de grand renom du XV^e siècle. Sa célèbre bibliothèque Corvina fut dispersée dans toute l'Europe, de Budapest à l'Italie, jusqu'à la Bibliothèque Nationale de Paris. Un monsieur déjà âgé, coiffé d'un chapeau de paille, attendait là. D'un gentil sourire, il m'indiqua la ligne à emprunter, notre conversation se prolongea, entretenue par la canicule ambiante.

L'homme au visage marqué arborait un air chaleureux, à la fois singulier et familier, de ceux à vous mettre d'emblée en confiance...

– Vous savez, on peut supporter beaucoup de choses dans la vie. On peut survivre à tout si on l'a décidé, il suffit de le vouloir vraiment. »

Eva FÜZESSÉRY, *Le Tango de l'Archange*, éd. ERES, 2006.

- 1 * À quel temps est écrit le premier paragraphe ? Justifie son emploi. Comment ce premier paragraphe s'oppose-t-il à la suite du texte ?
- 2 * Quelle qualité des habitants de Budapest est soulignée ici ? Relève le champ lexical qui la met en valeur.
- 3 ** Par quelles désignations est défini l'interlocuteur rencontré ?
- 4 ** Dans quel discours (direct, indirect, indirect libre) sont rapportées les seules paroles citées de la conversation ? Explique ce choix.

Le sais-tu ?

Veux-tu apprendre le hongrois ? Comme le finnois et l'estonien, il ne fait pas partie des langues indo-européennes. On lui attribue des origines asiatiques, mais un certain mystère subsiste autour de cette naissance. Le hongrois - on dit aussi « magyar » - s'écrit avec quarante-trois lettres de l'alphabet latin, certaines étant doubles (comme « gy » ou « sz ») ou triples comme « dsz ».

ROUMANIE

Capitale :
BucarestLangue officielle :
*roumain*Population :
21 700 000

Adhésion : 2007

Monnaie : Leu (RON)

Superficie : 237 500 km²

IDH : 0,813

Langues romanes

On a annoncé à Marianne et Alexandre, qu'à Bucarest, ils seraient accueillis par « Domnul si Doamna Popescu ».

« C'est bizarre, comme prénoms ! s'étonne Alexandre.

– Mais non ! À mon avis, cela veut dire : "Monsieur et Madame Popescu".

– Et pourquoi penses-tu cela, "Madame Je-sais-tout" ?

– Parce que j'ai fait du latin et que "Domnul" ressemble beaucoup à "Dominus" qui désignait le maître d'une propriété ou d'une famille, le seigneur.

– Et pourquoi parlerait-on latin en Roumanie ? Ce sont des Slaves, non ? »

Monsieur et Madame Popescu – Marianne avait raison – expliquent l'origine de la langue roumaine : « La Dacie, nom de la Roumanie dans l'Antiquité, a été conquise par les légions romaines de Trajan vers 100 après Jésus-Christ. Devenue une province de l'empire, elle a bénéficié de la "pax romana". Les Romains imposent leur langue, le latin, à toutes les provinces conquises ; mais qui parle latin aux habitants ? Pas Cicéron, César ni Tacite mais les soldats, les commerçants : c'est donc

un latin familier qu'ils transmettent et qui va être encore plus "écorché" par les populations qui se l'approprient. Ainsi, ce latin déformé mais vivant donne naissance à ce qu'on appelle les "langues romanes" : l'italien, l'espagnol, le portugais, le français et... le roumain, plus quelques autres langues régionales. Certes le roumain va subir l'influence des Slaves (qui envahissent le pays à partir du VII^e siècle) dans la prononciation surtout mais 75 à 80% du vocabulaire reste d'origine latine. Tenez, comparez ! »

1 ** Place dans le tableau les mots italiens, espagnols, portugais et roumains en face du mot latin qui leur a donné naissance. Complète le tableau en trouvant les mots français formés sur la même racine.

Italien : notte – scrivere – prezzo – chiave – pesce

Espagnol : noche – escribir – precio – llave – pez

Portugais : peixe – chave – preço – noite – escrever

Roumain : scrie – prèt – peste – cheie – noapte

latin	italien	espagnol	portugais	roumain	français
Clavis, is					
Nox, noctis					
Piscis, is					
Pretium, ii					
Scribo, is, ere, scripsi, scriptum					

Le sais-tu ?

Eugène Ionesco est un écrivain français qui a écrit de célèbres pièces de théâtre en français. Il est né sous le nom d'Eugen Ionescu, à Slatina en Roumanie, le 26 novembre 1909.



BULGARIE	Capitale : Sofia	Langue officielle : <i>bulgare</i>	Population : 7 707 500
Adhésion : 2007	Monnaie : Lev	Superficie : 110 911 km ²	IDH : 0,824

Le tourisme vert

Parmi les derniers pays à avoir intégré l'Union européenne (1^{er} janvier 2007), la Bulgarie connaît un essor économique des plus importants. Située dans la péninsule balkanique, la Bulgarie abrite des systèmes écologiques uniques qu'on rencontre rarement sur le vieux continent. Aider à la préservation de ces systèmes et à la sauvegarde de la biodiversité qu'ils abritent est donc capital.

La Bulgarie est en effet le seul pays européen à posséder deux parcs nationaux (le parc « Balkan central » et celui de « Rila ») dans le réseau PAN Parks. Placé sous l'égide du WWF (World Wide Fund for Nature), PAN Parks est un réseau de parcs naturels européens qui en compte actuellement neuf. Ces parcs possèdent une richesse naturelle fantastique : chaque territoire de première catégorie doit comprendre un sanctuaire de 1 000 hectares où la nature est presque vierge, un intérêt floristique et faunistique remarquable et une gestion du parc de grande qualité.

Par ailleurs, la Bulgarie a adopté une stratégie nationale de développement du tourisme écologique. Ainsi, les touristes sont hébergés en dehors de ces parcs et sont informés des précautions à prendre pour le respect total de l'environnement qu'ils vont être amenés à côtoyer pendant leur séjour. La visite de ces parcs se fait à pied, en vélo ou à cheval sur des sentiers balisés.

Ce tourisme est également menacé par un autre tourisme de loisirs beaucoup plus lucratif : celui du ski. Un projet d'implantation d'une grande station de ski pourrait ainsi être responsable de la disparition d'une partie du parc de Rila. Protection de l'environnement et développement économique doivent cohabiter pour préserver ces rares espaces naturels existant encore en Europe : c'est l'enjeu du développement durable.

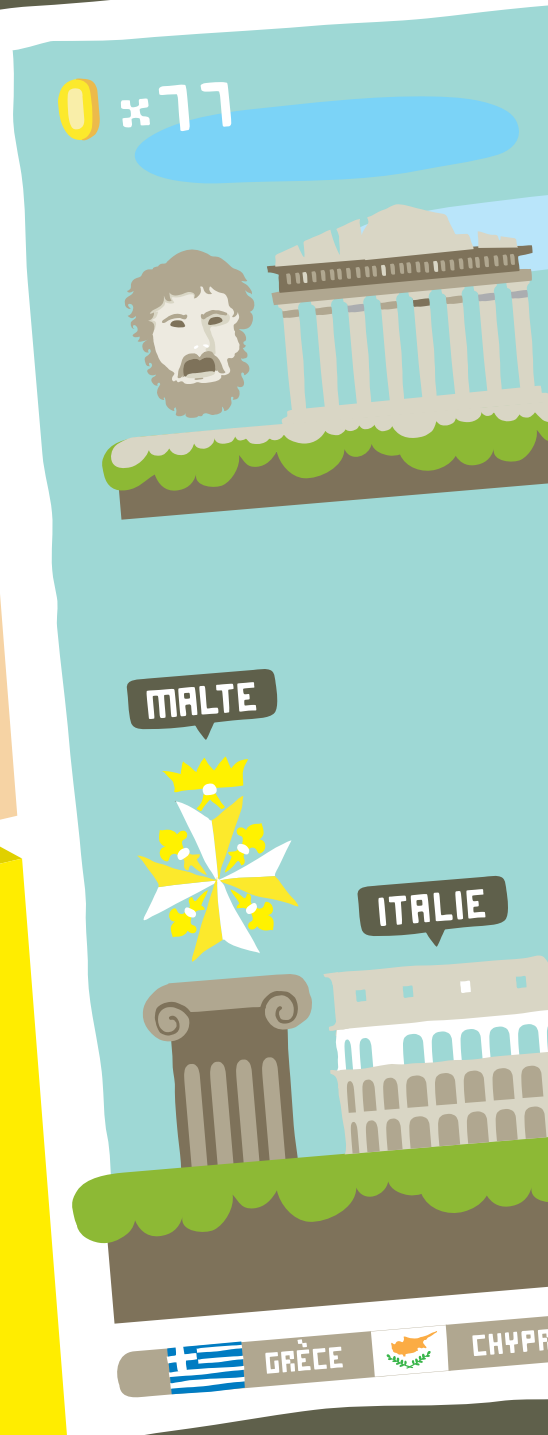
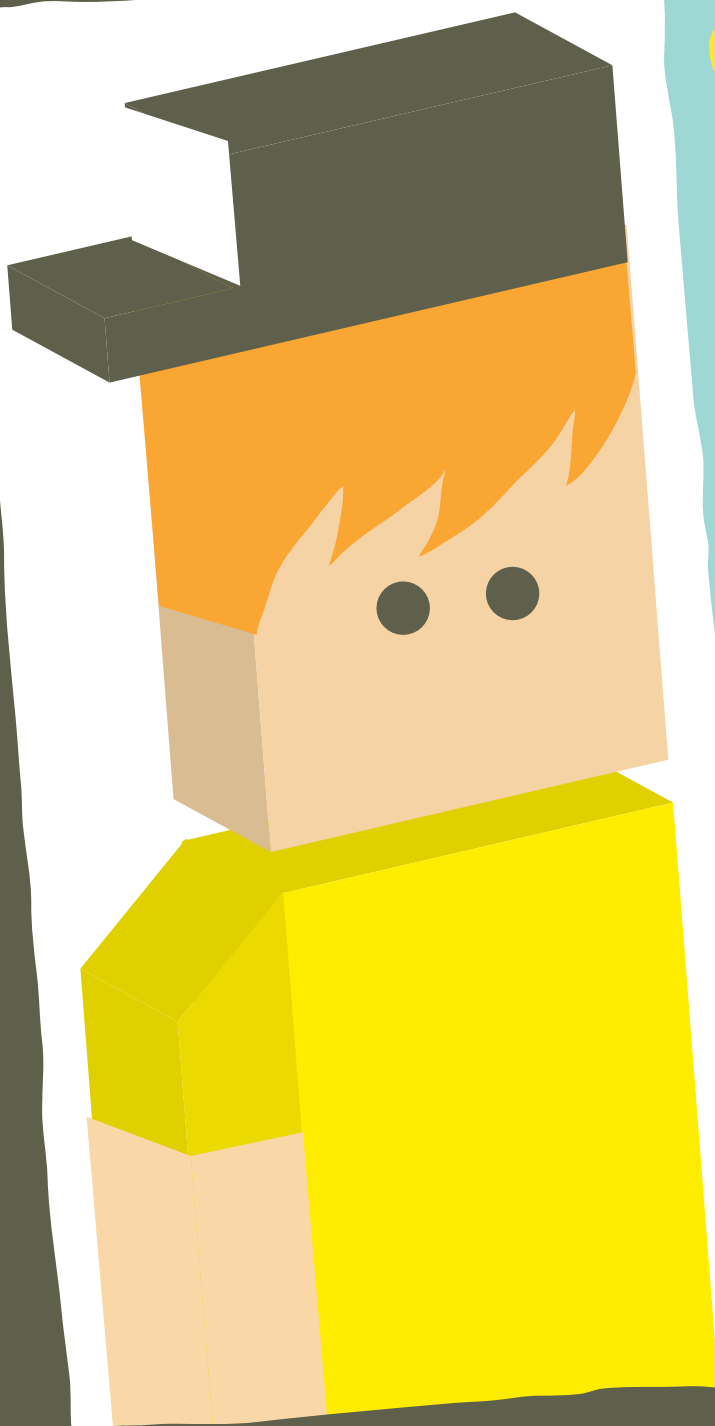
Zdrave Bonjour
Dovizhdane Au revoir

- 1 * Pourquoi le tourisme, dans le titre, est-il qualifié de vert ?
- 2 ** Pourquoi ce tourisme s'inscrit-il idéalement dans une politique de développement durable ?
- 3 ** Quelles semblent être les principales difficultés pour maintenir durablement de tels parcs ?

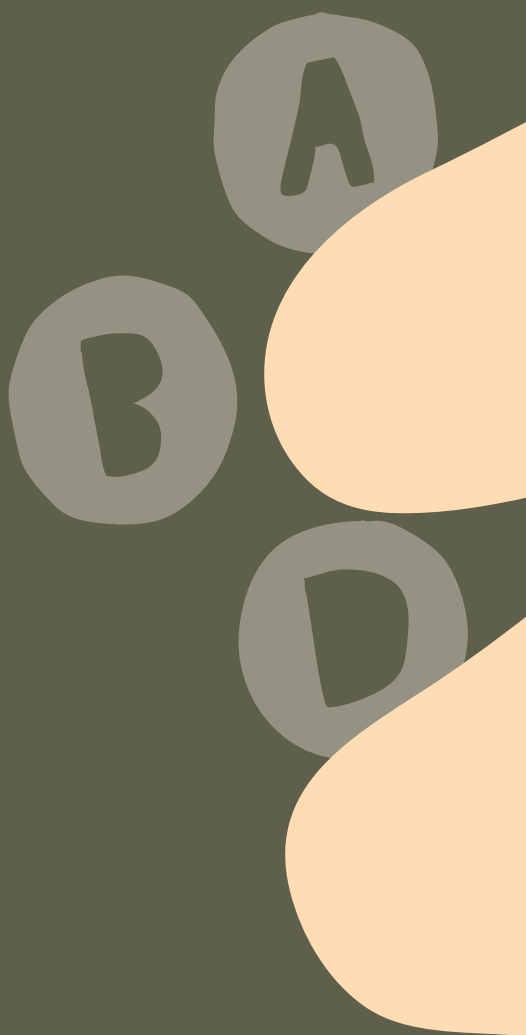
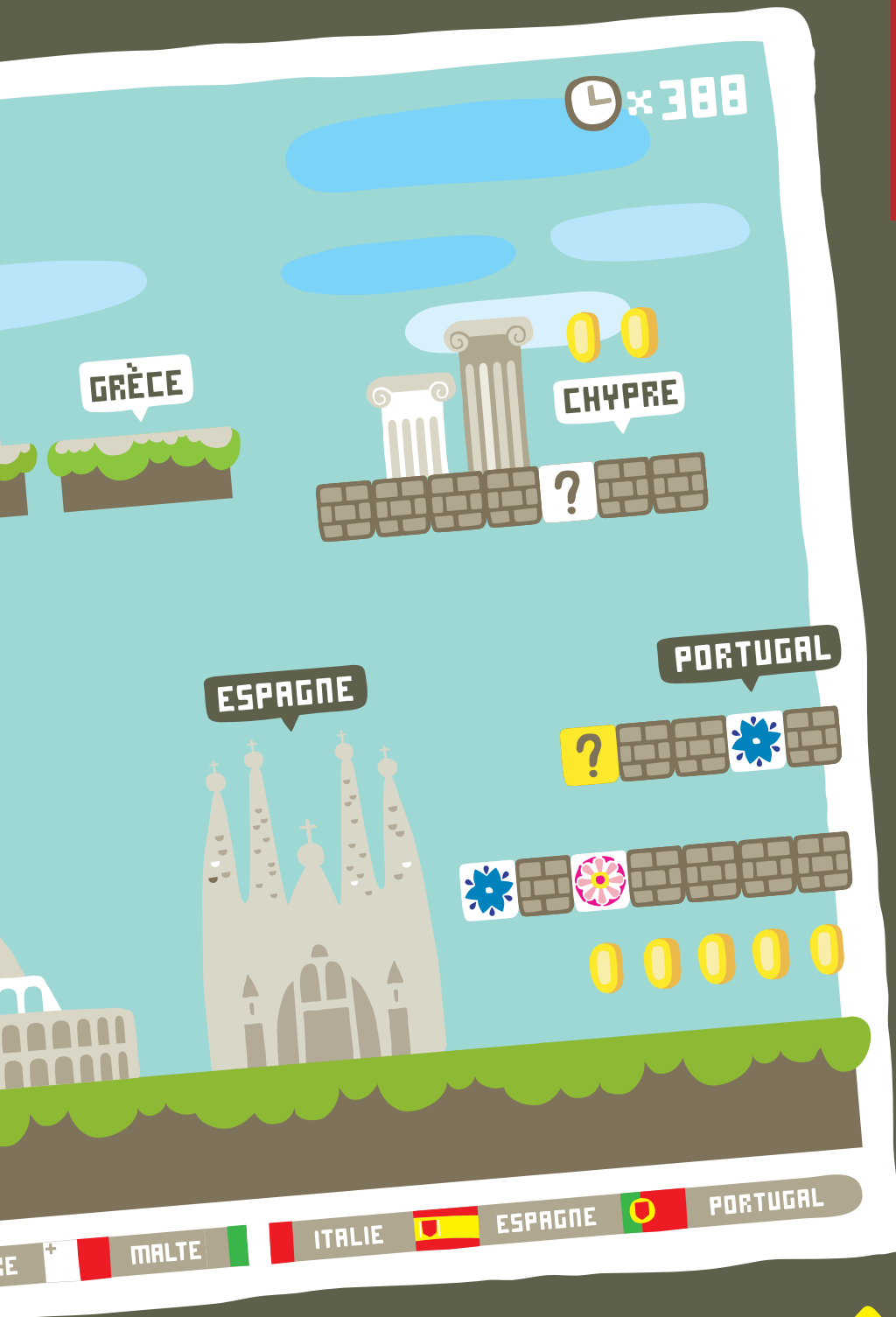
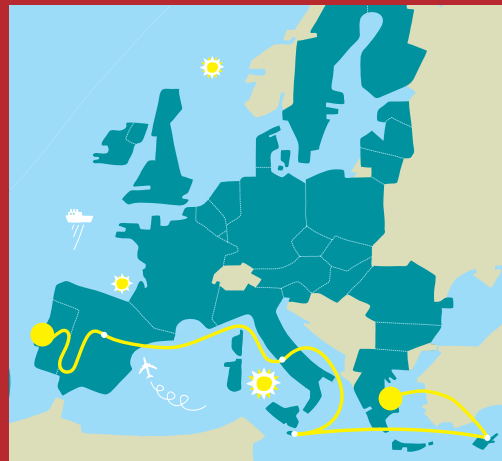


Le sais-tu ?

À l'entrée du parc Borissova Gradina à Sofia, un monument gigantesque vous accueille : des travailleurs, massifs, figés dans le bronze dans des poses édifiantes, constituent la base. Au sommet d'une haute colonne trônent d'intimidants soldats russes. Le tout commémore la libération de la Bulgarie par l'Armée rouge en 1944 : impressionnant exemple d'art réaliste socialiste.



START SELECT •



ÉPISODE 4



GRÈCE

Capitale :
AthènesLangue officielle :
grecPopulation :
11 169 100

Adhésion : 1981

Monnaie : Euro

Superficie : 131 957 km²

IDH : 0,926

Kalimera Bonjour
Athîo Au revoir

Un héritage intellectuel et culturel

Le sophisme, l'art de convaincre à l'aide de la dialectique, a profondément marqué l'enseignement de l'Europe médiévale (la scolastique), moderne et contemporaine. La rigueur du raisonnement qui doit reposer sur des idées mais aussi sur des exemples est un héritage puissant. Thucydide, qui peut être considéré comme le premier véritable historien, a parfaitement intégré cette rigueur. Outre l'histoire, le monde grec a inventé le théâtre, la tragédie (Euripide) comme la comédie hilarante (Aristophane). La mythologie a également joué un rôle majeur dans la définition d'une pensée européenne. La révolution

psychanalytique au début du XX^e siècle, au cœur de l'Europe, a largement puisé dans la mythologie pour construire un cadre théorique.

Thomas SNÉGAROFF, *L'Europe, 50 cartes et fiches, 2008*

1 Voici les noms de personnages de la mythologie grecque : inscris chacun en face de l'histoire qui est la sienne et fais-lui correspondre la qualité qu'il symbolise.

Les héros : Icare - Phèdre - Prométhée - Ulysse.

Nom du héros	Tâches accomplies par le personnage	Qualités symbolisées	Lettre de l'alphabet symbolisant la qualité
	1. Avec son père, se fabrique des ailes de plumes et de cire, qui fondent quand son vol l'amène trop près du soleil.	a. la passion amoureuse destructrice.	
	2. Voyage pendant dix ans au retour de la Guerre de Troie avant de pouvoir retrouver sa patrie ; au cours de ses aventures, déjoue de nombreux pièges.	b. la volonté de ne pas laisser l'homme soumis aux dieux.	
	3. S'éprend d'Hippolyte, son beau-fils, et se tue, faute de pouvoir résister à cet amour.	c. le rêve de voler et de s'approcher du soleil... de la Vérité ?	
	4. Dérobe le feu aux dieux pour le donner aux hommes ; supplicié pour cela, est attaché à un rocher où un aigle vient lui dévorer le foie.	d. l'intelligence rusée et le voyage.	



Le sais-tu ?

La Grèce est le pays d'Europe le plus exposé aux séismes du fait de sa situation géographique au bord de la faille nord-anatolienne.

CHYPRE	Capitale : Nicosie	Langues officielles : <i>grec, turc</i>	Population : 1 000 000
Adhésion : 2004	Monnaie : Euro	Superficie : 9 251 km ²	IDH : 0,903

Kalimera et Merhaba Bonjour
Athîo et Allaha ismarladik Au revoir

Une île multilingue !

Marianne et Alexandre arrivent à Nicosie par la mer en ayant pris le bateau au port du Pirée. Ils ont rendez-vous avec des adolescents de leur âge, qui ont réalisé un reportage sur Nicosie ; Marianne l'a trouvé en surfant sur le net. Les adolescents doivent les retrouver à l'office du tourisme où nos deux reporters s'informeront sur les possibilités de visite.

Cet échange se fera en anglais, une langue largement utilisée du fait d'un siècle de colonisation britannique.

Marianne et Alexandre savent déjà qu'ils iront sur la ligne verte, ligne de démarcation de l'île coupée en deux communautés, l'une grecque et l'autre turque.

Leurs amis leur confirment que le pays est peuplé par des Grecs, des Turcs et aussi par une minorité d'Arméniens, de Maronites et de Latins.

Sachant que la population de l'île – 1 million d'habitants pour une superficie de 9 251 km² – comporte 800 000 Chypriotes grecs et x Chypriotes turcs, Marianne et Alexandre te demandent :

1 * **Quel est le pourcentage de Chypriotes grecs ?**

.....

2 * **Il y a 18 % de Chypriotes turcs : quel est le nombre de Chypriotes turcs ?**

.....

3 ** **Quelle est la densité de population au km² ?**

.....



Aphrodite
Symbole de Chypre

Le site de Kourion est l'un des sites gréco-romains les plus importants de l'île ; ses constructions datent du II^e siècle av. J.-C.

MALTE	Capitale : La Valette	Langue officielle : <i>maltais et anglais</i>	Population : 400 000
Adhésion : 2004	Monnaie : Lire maltaise	Superficie : 316 km ²	IDH : 0,878

Bongu et Hello Bonjour
Saha et Goodbye Au revoir

L'Ordre de Malte

Un matin*, enfin, j'ai revêtu mon armure et me suis agenouillé parmi les chevaliers.

C'était l'aube.

Comme on retire lentement un voile, le ciel déjà apparaissait bleuté, mais la mer était encore recouverte par la nuit. Elle respirait, paisible, au pied des murailles du fort.

Tout à coup, étouffant le bruit régulier du ressac, j'ai entendu battre les tambours des infidèles. [...]

Il faisait froid. J'ai frissonné et regardé autour de moi.

Dans la pénombre, j'ai deviné la foule des chevaliers agenouillés ou debout sur les remparts. Ils formaient une masse plus sombre que la lumière grise commençait d'effleurer. Leurs casques et leurs piques, les étendards et les bannières que le vent, qu'à Malte on appelle magistrale, faisait claquer se découpaient sur l'horizon. [...]

J'ai fermé les yeux au moment où s'élevait la voix du Grand Maître de l'ordre de Malte, Jean de La Valette :

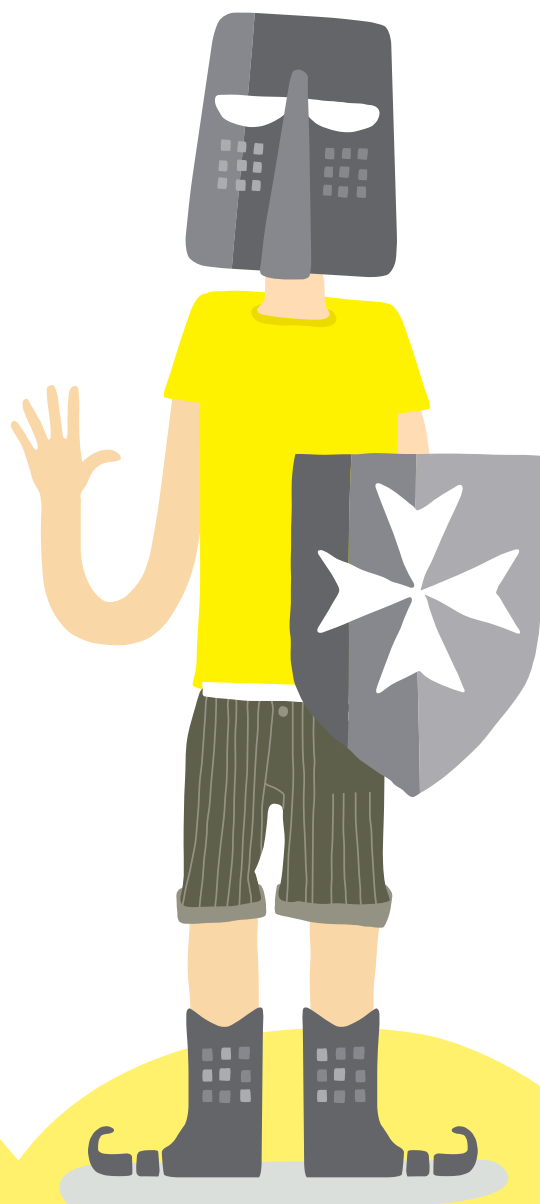
« Chevaliers, mes frères en Dieu, jurons devant Notre-Seigneur de défendre chaque pierre de notre île, qu'elle devienne l'enfer des infidèles, qu'ici commence la grande bataille et se célèbre la première victoire qui nous conduira jusqu'au tombeau du Christ! »

Les voix des chevaliers et des soldats, auxquelles j'ai mêlé la mienne, ont clamé leur résolution et leur foi.

Max GALLO, *La Croix de l'Occident*
Fayard, 2005

* vers 1571

- 1 **** Où se passe cette scène ?**
Relève les caractéristiques du lieu.
- 2 **** Définis le personnage désigné par « je ».**
- 3 **** Quel est l'événement imminent ?**
Montre le contraste entre le lieu et l'action à venir.



Le sais-tu ?

En 1814, le traité de Paris fait de Malte une colonie britannique. Malte obtint son indépendance en 1964, mais resta dans le Commonwealth jusqu'en 1979.

ITALIE	Capitale : Rome	Langue officielle : <i>italien</i>	Population : 58 900 000
Adhésion : 1957	Monnaie : Euro	Superficie : 301 308 km ²	IDH : 0,941

Buongiorno Bonjour
Arriverderci Au revoir

Le monete di euro italiane: un viaggio nella cultura, l'arte e la storia



a - Moneta da cinque centesimi b - Moneta da dieci centesimi



c - Moneta da un euro

d - Moneta da due euro

1 Leggi i testi. Associa ogni moneta alla sua descrizione e completa i testi.

I Questa moneta raffigura (représente) il Colosseo, un anfiteatro edificato nel 70-80 d.c. Era il più grande e importante anfiteatro dell'epoca imperiale. Si tratta della moneta da

II Questa moneta raffigura il viso di una donna dai capelli lunghi e ondulati. È il viso della Venere (Vénus) del famoso pittore fiorentino Botticelli. Il suo quadro La nascita di Venere (1485) si può ammirare alla Galleria degli Uffizi a Firenze. Si tratta della moneta da

III Questa moneta raffigura il profilo di un uomo. È Dante Alighieri, il grande poeta fiorentino, autore della Divina Commedia, considerato come il padre della lingua e della letteratura italiana. Questo ritratto è un'opera del famoso pittore Raffaello. Si tratta della moneta da

IV Questa moneta raffigura un uomo, iscritto a braccia larghe in un cerchio e un quadrato: è "l'uomo vitruviano" il celebre disegno di Leonardo da Vinci. Il grande artista del Rinascimento è stato pittore, ingegnere e architetto. Si tratta della moneta da

2 ** Cita un'opera dell'antichità, del Rinascimento.

Le sais-tu ?

Rome est une ville en pleine mutation. Après avoir adopté un Agenda 21 local en 2001, elle a plusieurs projets pour favoriser le développement des transports doux (tramway, prolongement des lignes de métro...).

Mais cela prend du temps. Des recherches archéologiques, pourtant indispensables, retardent les travaux.

Difficile d'être une ville millénaire, à la fois soucieuse du bien-être de ses habitants, de la préservation d'un patrimoine irremplaçable, mais aussi d'être une capitale visitée chaque année par plus de vingt millions de touristes !



ESPAGNE

Capitale :
Madrid

Langue officielle :
espagnol

Population :
44 000 000

Adhésion : 1986

Monnaie : Euro

Superficie : 504 782 km²

IDH : 0,949

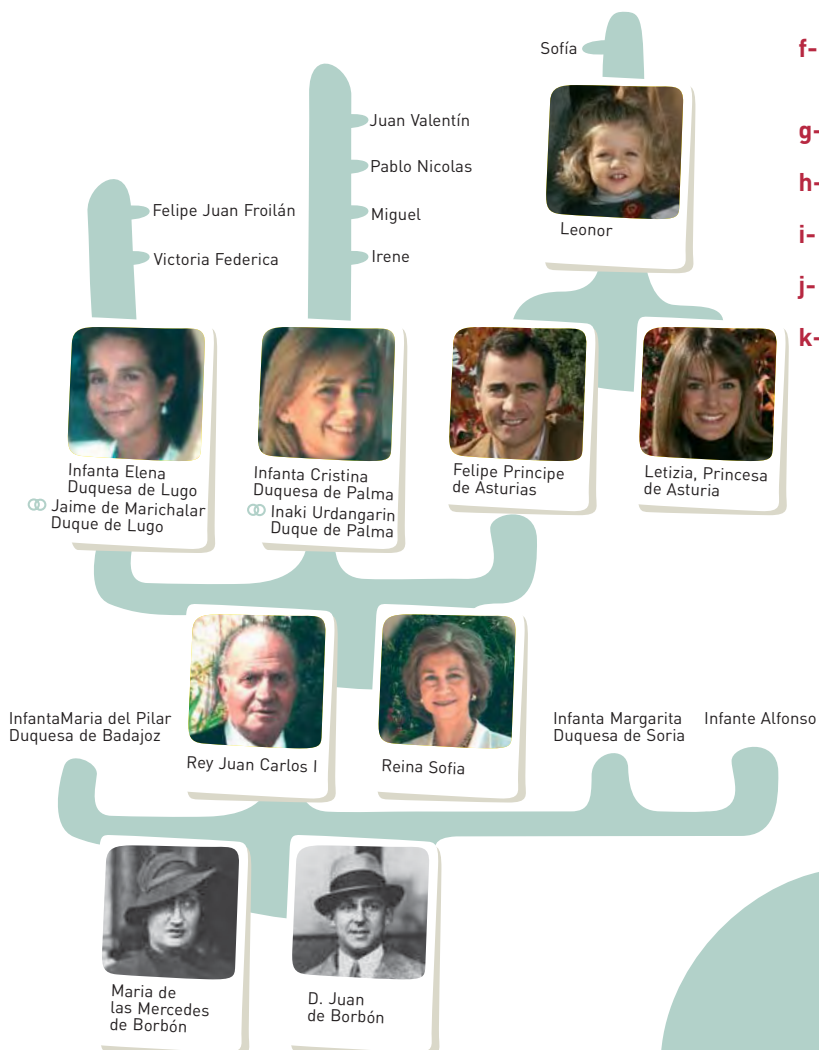
Buenos Dias Bonjour
Adios Au revoir

La Familia Real Española : ¡Una Familia Muy Europea!

La historia de España desde 1975, caracterizada por el tránsito a la democracia, la incorporación a la Unión Europea y la modernización económica y social del país, es indisoluble de la figura del jefe del Estado, Juan Carlos I de Borbón, un rey que en 1978 renunció a los atributos, sobre el papel absolutos, heredados de la dictadura franquista y se legitimó como monarca constitucional y parlamentario, que reina pero no gobierna ni tiene poder político pero que es respetado a nivel internacional y europeo.

el tránsito a : la transition
la figura : l'image, la représentation, la figure emblématique

España es una monarquía parlamentaria desde el 6 de diciembre de 1978. Los actuales reyes de España son Don Juan Carlos I de Borbón y Doña Sofía de Grecia .



1 ** El fabuloso arbol genealógico de la familia real española VERDAD ó MENTIRA

- a- Elena, Cristina y Felipe son hermanos.
- b- Felipe Juan Froilán, Victoria Federica, Juan Valentín, Pablo Nicolás, Miguel, Irene y Leonor son primos.
- c- Los abuelos de Leonor son Don Juan de Borbón y Doña Mercedes.
- d- La madre de la Princesa de Asturias es la Infanta Margarita « Duquesa de Soria ».
- e- El marido de la Infanta Elena es Don Iñaki Urdangarín.
- f- La mujer de Jaime de Marichalar es la Infanta Cristina.
- g- Los Duques de Palma tienen cuatro hijos.
- h- Irene es sobrina del Principe de Asturias.
- i- Don Juan de Borbón es el padre del Rey.
- j- Leonor es nieta de Doña Sofía, Reina de España.
- k- La Reina Sofía es de origen griego.

Le sais-tu ?

L'Espagne a servi de décor au film *L'auberge espagnole* de Cédric Klapisch qui met en scène la vie d'étudiants d'Europe venus étudier en Espagne grâce au programme européen de mobilité « Erasmus ».

Les collégiens et les lycéens peuvent bénéficier aussi d'un programme européen de mobilité, le programme « Comenius », qui s'adresse aux classes et à partir de 2009 aux lycéens à titre individuel.

Au cours de leur scolarité, les jeunes en formation professionnelle peuvent également se former dans un pays européen dans le cadre du programme « Leonardo ».

Plus d'informations sur www.europe-education-formation.fr

PORTUGAL

Capitale :
Lisbonne

Langue officielle :
portugais

Population :
10 800 000

Adhésion : 1986

Monnaie : Euro

Superficie : 92 072 km²

IDH : 0,897

Sur la route des explorateurs

Marianne et Alexandre se rendent à Belém avec le tramway 15. Ils vont découvrir ce quartier qui fit naître tous les rêves des Portugais, en particulier ceux de Vasco de Gama : il partit le 8 juillet 1497 pour découvrir la route des Indes et ouvrit la route de la Chine et du Japon.

Marianne et Alexandre passent la journée à se promener côté ville et côté Tage. Ils arrivent à la tour de Belém qui fut longtemps une tour de contrôle maritime.

Alors qu'ils sont dans la file d'attente pour prendre leur ticket d'entrée, arrive un groupe de vingt-cinq personnes comportant x adultes payant plein tarif à 3 € et y seniors payant demi-tarif. Ils s'amuse à se poser un petit problème, sachant que la caissière demande la somme totale de 60 €.

- 1 ** Écris un système de deux équations à deux inconnues traduisant cette situation.
- 2 ** Le couple (16,9) est-il solution de ce système ?
- 3 ** Le couple (17,6) est-il solution de ce système ?
- 4 ** Résous le système.
- 5 ** Quel est le nombre d'adultes payant le plein tarif ?



Bom Dia Bonjour
Adeus Au revoir



Le sais-tu ?

Le pont le plus long d'Europe est le pont Vasco de Gama qui mesure plus de 17 km au Nord de Lisbonne !



http://www.moncahierdeurope.education.fr



Le BLOG

DE MARIANNE ET ALEXANDRE

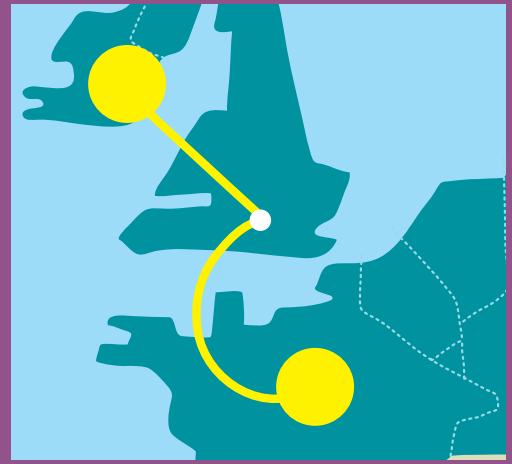
AMI

FAVORIS

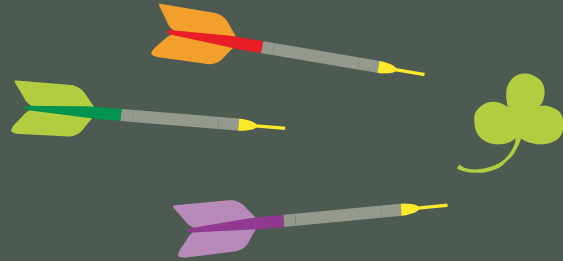
TRANSFÉRER

CHAT





IRLANDE



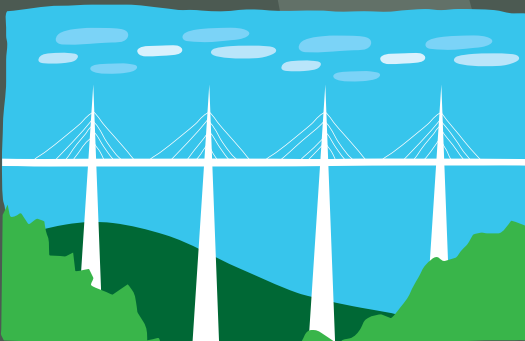
LE SPIRE DE DUBLIN - COLCANNON - LES FLÉCHETTES

ROYAUME-UNI



TAXI À LONDRES - JEUX OLYMPIQUES 2012

FRANCE



LE VIADUC DE MILLAU - NOTRE-DAME DE PARIS

FIN

IRLANDE	Capitale : Dublin	Langues officielles : <i>anglais et irlandais</i>	Population : 4 235 000
Adhésion : 1973	Monnaie : Euro	Superficie : 70 273 km ²	IDH : 0,959

Hello et Dia Dhuit Bonjour
Good bye et Slàn Au revoir

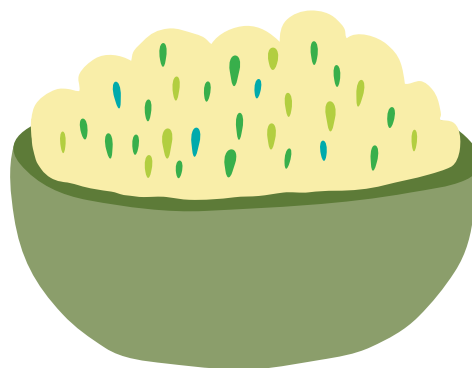
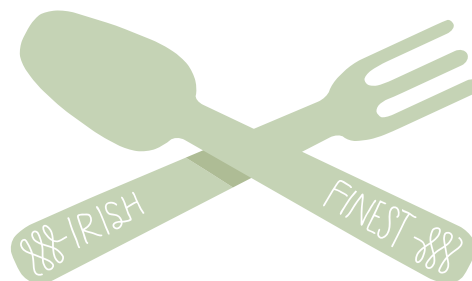
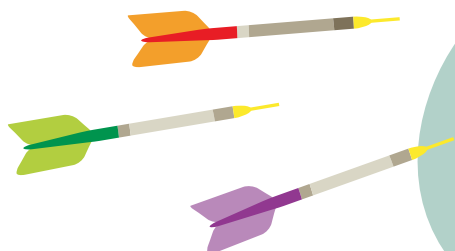
Colcannon, the Classic Irish Dish

Colcannon, a traditional Halloween dish, is made with cabbage, potatoes, leek and a few onions. In the middle of the dish, the cook places a ring, a coin and a button. The person who finds the ring will marry, the one who discovers the button will not, and the one who gets the coin will become rich.

INGREDIENTS:

- 2 pounds russet potatoes
- 4 slices bacon
- 1 Tbsp. olive oil
- 1 leek, rinsed and chopped
- 1 onion, chopped
- 2 cloves garlic, minced
- 2 cups shredded green cabbage
- 1/3 cup butter
- 1 cup hot milk
- 1/2 tsp. salt
- 1/8 tsp. white pepper
- Boil the potatoes until soft; peel and mash them.
- Cook the 2 strips of bacon. Shred cabbage (you can either cut very fine shreds or use the food processor). Cook the cabbage, covered with bacon and one-half cup water until very tender. Drain.
- Melt butter in a large saucepan. Add minced onion, salt and pepper, potatoes and cabbage. Blend thoroughly and heat.

- 1 ** What moment of the year is Colcannon eaten in Ireland ? Give the name and the date of the celebration.
- 2 ** It is made of potatoes among other vegetables. Why is the potato important in Irish food?
- 3 ** Give the name of three objects that can be found in Colcannon.
- 4 ** What must somebody find to :
a- become rich?
b- get married?



COLCANNON

Le sais-tu ?

En quinze ans, l'Irlande est passée du 12^e au 3^e rang européen pour le PIB (Produit Intérieur Brut) par habitant : le pays a connu dans les années 90 un développement économique spectaculaire qui lui a valu le surnom de « Tigre Celtique » (en référence aux Tigres Asiatiques, comme la Corée du Sud).

Le jeu national irlandais descend tout droit de la guerre de Cent ans. On raconte que, alors que les archers s'ennuyaient les jours sans combat, ils eurent l'idée de couper leurs flèches et de viser dans des cibles faites avec des rondins de bois. Et depuis, dans tous les pubs irlandais, vous trouverez des fléchettes et des cibles. C'est un sport national où même les champions ont du mal à terminer les parties tant les règles sont compliquées selon que l'on joue en équipe ou en individuel. Le soir, le jeu de fléchettes est avant tout un passe-temps.

ROYAUME-UNI	Capitale : Londres	Langue officielle : <i>anglais</i>	Population : 60 700 000
Adhésion : 1973	Monnaie : Livre sterling	Superficie : 244 101 km ²	IDH : 0,946

Hello Bonjour
Good bye Au revoir

Olympic games in London in 2012

Up to 180 000 spectators a day will enter the park to enjoy the games.

The Olympic village built next to the park will be home to approximately 17,000 athletes and officials, with easy access to training and competition venues.

The Olympic Park loop road will connect the village to each venue giving competitors and officials easy and quick access: 80 per cent of athletes will be able to reach their venues from the village in fewer than 20 minutes.

The focus of the London 2012 Games will be the Olympic Park in East London which will host the new sport venues.

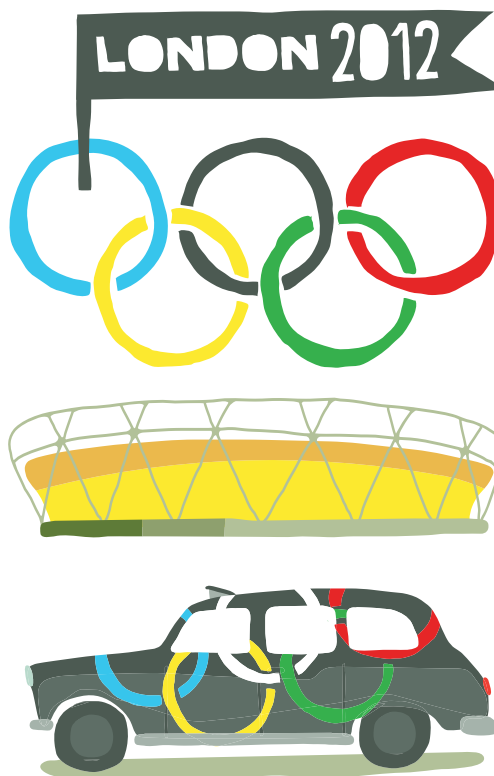
The Park is located in the Lower Lea Valley- an area of great untapped potential.

After the games, the area will be transformed into the largest urban park created in Europe for more than 150 years. There will be a huge amount of activity up until the Beijing games in August 2008, to get the site ready for the construction work that will start in earnest in the summer of 2008.

You can also surf the website www.london2012.com

- 1 ** What will the Park become after the Games?
- 2 ** Where will the Olympic games take place in 2008?

OLYMPIC STADIUM



LE SAIS-TU?

WWW

Qui a inventé ce moyen magique avec lequel vous êtes en train de parcourir l'Europe, autrement dit « INTERNET » ? Un Anglais ! Sir Timothy Berners-Lee, né le 8 juin 1955, a été anobli par la Reine en 2004 pour son invention du « World Wide Web ». C'est en mars 1989 que le savant anglais, associé par la suite au savant belge, Robert Cailliau, a imaginé cet outil prodigieux.

FRANCE	Capitale : Paris	Langue officielle : <i>français</i>	Population : 63 500 000
Adhésion : 1957	Monnaie : Euro	Superficie : 550 000 km ²	IDH : 0,952

La Présidence française de l'Union européenne

Pour terminer leur voyage, Marianne et Alexandre prennent le train, ils ont rendez-vous à Paris avec leurs amis dans la cour carrée du musée du Louvre. Ils profitent de ce voyage en train pour préparer un article sur Paris et l'Europe. Ils veulent aussi leur montrer qu'avec l'Union européenne, ils pourront plus facilement voyager, étudier et travailler en Europe.

La France assure depuis le 1^{er} juillet 2008 la présidence de l'Union européenne pour six mois. Cette présidence, la douzième exercée par la France, sera riche d'enjeux pour notre pays et pour l'Union européenne.

Le pays qui assure la Présidence de l'Union européenne :

- organise et préside les réunions du Conseil européen, du Conseil des ministres et des comités et groupes de travail qui préparent les travaux du Conseil ;
- représente le Conseil auprès des autres organes et institutions de l'UE, notamment la Commission européenne et le Parlement européen ;
- représente l'UE au sein des organisations internationales et des pays tiers, dans le cadre de la politique étrangère et de sécurité commune.

Saison culturelle européenne

La Présidence française de l'Union européenne propose une saison culturelle européenne mettant en évidence toutes les cultures européennes.

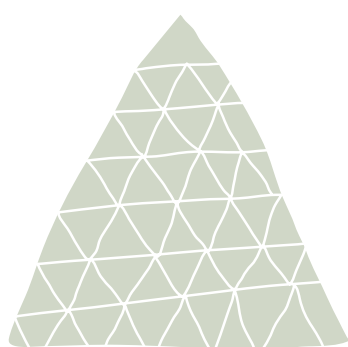
Ainsi, de juillet à décembre 2008, les cultures des vingt-sept États membres de l'Union européenne seront à l'honneur aux six coins de l'Hexagone.

De nombreux projets illustreront l'Europe de façon symbolique sur le mode de la rencontre, de la surprise et de l'échange. De grandes institutions culturelles, tels la Cinémathèque française, les Transmusicales de Rennes ou encore Arc-en-Rêve à Bordeaux, dresseront un panorama de la création contemporaine en Europe dans chaque discipline.

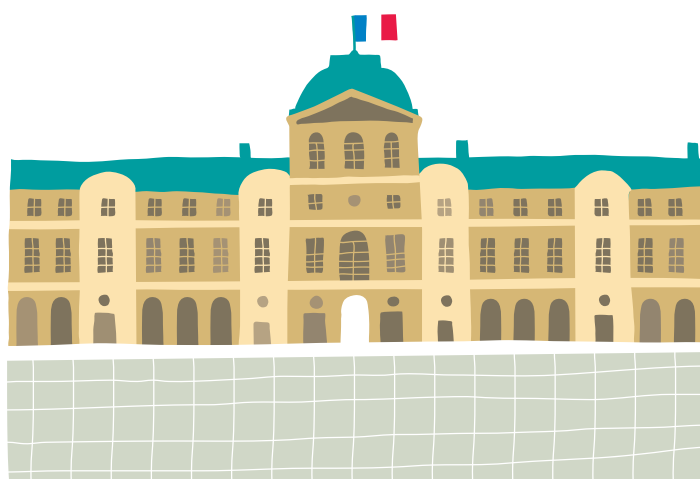
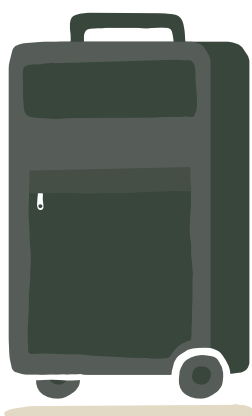
Par ailleurs, des cycles de 27 livres, 27 films, 27 spectacles, 27 concerts, 27 expositions... seront organisés pour donner une visibilité exceptionnelle aux productions européennes en France à l'été et à l'automne 2008.

Enfin, de grandes manifestations animeront le reste de l'Europe, comme la tournée de la Comédie-Française dans dix nouveaux États membres, ou l'illumination de la Grand-Place de Bruxelles par Yann Kersalé. Autant d'occasions de rencontrer des artistes venus de toute l'Europe et de découvrir la culture de nos voisins !

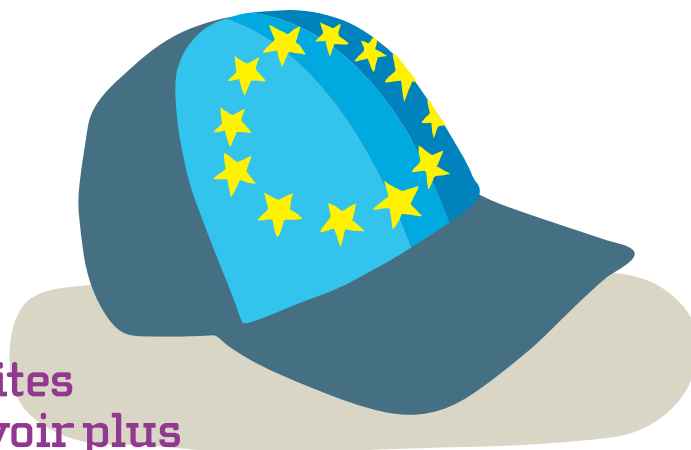
- 1 * **Quel pays assure la présidence de l'Union européenne du 1^{er} juillet au 31 décembre 2008 ?**
- 2 ** **En quoi consiste la saison culturelle européenne ?**



PYRAMIDE



COUR CARRÉE DU LOUVRE



Quelques sites pour en savoir plus sur l'Union européenne, bon surf !

La présidence française de l'Union européenne
www.ue2008.fr

Site d'orientation sur l'Europe
www.europe.gouv.fr

Le site de l'éducation nationale
www.education.gouv.fr

Portail européen de la jeunesse
www.europa.eu/youth/

Apprenez l'Europe en vous amusant. EuropaGO vous emmène à la découverte de nos voisins grâce à des jeux interactifs.
www.europa.eu/europago/

L'Europe de l'éducation et de la formation professionnelle. Présentation des programmes et dispositifs européens de mobilité.
www.europe-education-formation.fr

Touteurope.fr, portail français sur les questions européennes.
www.touteurope.fr



BECKETT



DALI



PICASSO

Paris et l'Europe à travers les artistes...

Beaucoup d'écrivains et d'artistes européens, attirés par le charme de la capitale, ont choisi de vivre à Paris : l'Irlandais Samuel Beckett, le Tchèque Milan Kundera, les Espagnols Picasso, Dali, le Roumain Cioran, le Polonais Roman Polanski... Mais les écrivains français ont aussi parcouru l'Europe : Chateaubriand, Stendhal, Hugo... et nous laisserons le dernier mot à Valéry Larbaud :



Europe ! tu satisfais ces appétits sans bornes de savoir...

**Pour continuer à voyager
en testant tes connaissances,
et découvrir l'Europe en t'amusant,
rendez-vous sur
www.moncahierdeurope.education.fr**




Ministère de l'Éducation nationale

110 rue de Grenelle – 75357 PARIS 07 SP

Contenus pédagogiques : Direction générale de l'enseignement scolaire,
Bureau des collèges, Bureau des relations internationales.

Conception, réalisation : Secrétariat général, Délégation à la communication.

Création : W & CIE 

Illustrateur : Soup

Crédit photos : Agence Hémis, Corbis, Palais Royal DR.

Impression : Ovation - **Tirage** : 150 000 ex. - **Parution** : juin 2008

Pour tout renseignement : moncahierdeurope@education.fr

Exemplaire gratuit. Ne peut être vendu.

